

accountants  
& adviseurs

**Rijkse**

**RAPPORT  
UITGEBRACHT AAN:**

**Stichting Welzijn Middelburg**

**inzake: Financieel Verslag 2016**

## INHOUDSOPGAVE

Pagina

### ACCOUNTANTSRAPPORT

Opdracht	1
Algemeen	1

### FINANCIEEL VERSLAG

JAARVERSLAG DIRECTEUR-BESTUURDER EN JAARVERSLAG RAAD VAN TOEZICHT OVER 2016	2
---	---

### JAARREKENING

Balans per 31 december 2016	33
Staat van baten en lasten	34
Toelichting op de jaarrekening	35

### OVERIGE GEGEVENS

Controleverklaring van de onafhankelijke accountant	52
---	----

ACCOUNTANTSRAPPORT

Aan de directeur-bestuurder en Raad van Toezicht van  
Stichting Welzijn Middelburg  
Sint Sebastiaanstraat 12  
4331 PL Middelburg

Betreft: Financieel verslag 2016

Onze ref: 0778400/JV/2016  
Middelburg, 29 maart 2017

Geachte directeur-bestuurder en Raad van Toezicht,

## **OPDRACHT**

Ingevolge uw opdracht hebben wij de jaarrekening 2016 van uw stichting, waarin begrepen de balans met tellingen van € 409.275 en de winst- en verliesrekening sluitende met een negatief resultaat van € 10.870, gecontroleerd.

Voor de controleverklaring verwijzen wij u naar het hoofdstuk "Overige gegevens" op pagina 52 van dit rapport.

## **ALGEMEEN**

### Activiteiten

De activiteiten van Stichting Welzijn Middelburg bestaan voornamelijk uit het bevorderen van welzijn van de inwoners van de Gemeente Middelburg, alsmede het bevorderen van een samenhangend welzijnsbeleid in de Gemeente Middelburg en in de regio.

### Inschrijving Kamer van Koophandel

De stichting is ingeschreven in het Handelsregister van de Kamer van Koophandel onder nummer 22057489.

### Resultaatbestemming 2016

Het verlies over 2016 bedraagt € 10.870 tegenover een winst over 2015 van € 55.317.

De voorgestelde resultaatbestemming is opgenomen onder de toelichting op de staat van baten en lasten (overige toelichtingen) van het financieel verslag.

### Resultaatbestemming 2015

De resultaatbestemming over het jaar 2015 is, conform het bestuursvoorstel, vastgesteld door de Raad van Toezicht op 30 maart 2016 vastgesteld. Het resultaat over 2015 ad € 55.317 is toegevoegd aan de algemene reserve.



FINANCIEEL VERSLAG

# Jaarverslag 2016 Directeur-bestuurder Stichting Welzijn Middelburg (SWM)

## Inleiding

*Voor u ligt het jaarverslag van Stichting Welzijn Middelburg over het jaar 2016. Een jaar waarin SWM zich wederom heeft ingezet om iedereen in de gemeente Middelburg zo goed en zo lang mogelijk te laten meedoen in onze samenleving. Met name door preventief te werken en gericht te zijn op de versterking van en verbinding met lokale netwerken.*

*De verschillende afdelingen en onderdelen van SWM hebben hier het afgelopen jaar vanuit hun eigen expertise en veelal in samenwerking met burgerinitiatieven en lokale partners vorm aan gegeven. U kunt dat in de hier op volgende hoofdstukken teruglezen.*

*Onze medewerkers die participeren in de gebiedsteams van Porthos, onze jongerenwerkers die zowel in de jongerencentra actief zijn maar evenzeer op straat in de wijken, de combinatiefunctionarissen die wijkbewoners stimuleren meer te bewegen en gezond te leven, onze opbouwwerf functie die mensen bij elkaar brengt, de buurtbemiddelaars die conflictsituaties de-escaleren of voorkomen, het vrijwilligerssteunpunt dat vrijwillige inzet stimuleert en promoot en niet te vergeten de functie van poppodium De Spot: al deze elementen brengen mensen samen, vergroten de leefbaarheid en zorgen ervoor dat men op gezonde en prettige wijze met elkaar samenleeft in Middelburg en omgeving. Dát is welzijn!*

*De afgelopen jaren is er mede door de wetwijzigingen en de daarmee samenhangende gewijzigde rol van de lokale overheid veel veranderd in het maatschappelijk veld. Ook de lokale samenleving zelf is hierdoor aan verandering onderhevig. Dat heeft er toe geleid dat we in het tweede helft van 2016 een doorontwikkelingsproces in gang hebben gezet binnen SWM. Aansluitend bij de behoefte van grotere participatie en inclusie, het meer benutten van de eigen mogelijkheden van hulpvragers, de waardevolle voorliggende voorzieningen te benutten en één en ander dichterbij huis (van de hulpvrager) te organiseren. De kernbegrippen van SWM zijn dan ook: wijkgericht, verbindend en versterkend. Deze doorontwikkeling en vernieuwde rol van SWM zullen we in 2017 voortzetten. In gesprek met de Gemeente Middelburg zullen we dan ook tot een nieuwe opdrachtformulering komen die aansluit bij het eveneens nieuw geformuleerde welzijnsbeleid van deze gemeente.*

*Als laatste wil ik melding maken van het feit dat mijn voorgangster, Marja Albers, in juli 2016 afscheid heeft genomen van SWM. De afgelopen 9 jaar heeft zij SWM ontwikkeld tot een professionele brede welzijnsorganisatie die niet meer weg te denken is uit de Walcherse samenleving. De bovengenoemde doorontwikkeling is enkel daardoor mogelijk geworden. Bij deze wil ik haar inzet daarvoor waarderen.*

*Met trots kijk ik daarom terug op het jaar 2016. En met volle kracht zetten wij ons ook in 2017 weer in voor een leefbare gemeente!*

Middelburg, 29 maart 2017,

Aschwin van den Abeele  
Directeur-bestuurder SWM

## **1. Missie en Visie**

### **1.1. Missie**

SWM staat als professionele maatschappelijk ondernemer midden in de samenleving en zet zich er voor in dat iedereen in Middelburg en omstreken aan die samenleving kan deelnemen, zich hierin thuis voelt en zich kan ontwikkelen.

### **1.2. Visie**

SWM signaleert ontwikkelingen in de samenleving tijdig en speelt hier adequaat op in. Het doel is om de leefbaarheid in buurten en kernen te vergroten. Door proactief en vraaggericht te werken levert SWM maatwerk en draagt nadrukkelijk bij aan een inclusieve samenleving. Vrijwilligerswerk is daarbij van groot belang. Uitgangspunt is het versterken van de zelfredzaamheid van de bewoners.

## **2. Activiteitenresultaat 2016 toelichting op de gerealiseerde uren**

In bijlage 1 vindt u het totale activiteitenresultaat van 2016, met daarin de door de medewerkers op de werkvloer gewerkte uren.

Er is in de urenbegroting 2016 uitgegaan van 1350 netto uren per fte. Er zijn er in 2016 iets minder uren geleverd dan was begroot. In totaal heeft SWM namelijk 24.362 uur geleverd terwijl er 24.695 uur was aangegeven in de activiteiten begroting 2016. Dit is een negatief verschil van 333 uur.

## **3. Personeel**

Per 31-12-2016 was het totaal aantal medewerkers 35, tezamen 24,34fte. (In 2015 was dit 24,5 fte). Het ziekteverzuim in heel SWM was in 2016 8,87%. Dit is ten opzichte van 2015 (2,6%) een flinke stijging. Deze stijging wordt veroorzaakt door een drietal langdurige ziekmeldingen (van fulltimers). Op een totaal van 24,34 fte heeft dit meteen een fikse verhoging tot gevolg.

## **4. Toelichting op de ontwikkelingen binnen Samen Vrijwillig**

### **4.1 Intro**

Vanuit ons vrijwilligerssteunpunt werken we op vier fronten aan het versterken van vrijwillige inzet: stimuleren, makelen, ondersteunen en continueren. Zo zetten we ons onder andere in voor het werven van nieuwe vrijwilligers, maar juist ook voor het waarderen van reeds actieve vrijwilligers. In 2016 hebben we met de campagne 'Een warm dank je wel' een belangrijke bijdrage geleverd aan het continueren van vrijwillige inzet in Middelburg: het waarderen van reeds actieve vrijwilligers. Door het College van Burgemeester & Wethouders werden waarderingsbezoeken afgelegd aan een aantal vrijwilligersorganisaties (inclusief bijbehorende taart). Ook verstuurd een flink aantal vrijwilligersorganisaties de speciaal ontworpen bedankkaart aan hun vrijwilligers. We sloten de campagne feestelijk af met een vrijwilligersborrel, waar we de Middelburgse Vrijwilligersglossy lanceerden.

Het ondersteunen van vrijwilligersorganisaties uitte zich in het organiseren van 2 IDEE bijeenkomsten, adviesgesprekken waarin we meedachten over bijvoorbeeld het werven van nieuwe vrijwilligers, het aanbieden van trainingen via het Kennisplatform voor vrijwilligers en het organiseren van de Walcherse Vrijwilligersmarkt (samen met de HZ en de vrijwilligerssteunpunten van Vlissingen en Veere).

Al met al een jaar waarin we ons met veel plezier hebben ingezet rondom advies, verbinding en promotie van vrijwilligerswerk!

#### **4.2 Quotes klanten / netwerkpartners / vrijwilligers/ medewerkers/ etc**

Vrijwilligster in de Vrijwilligersglossy: Ja, ik heb heel veel, en enkel leuke, reacties gekregen op het artikel in de glossy. Het blad was prachtig, en ook heel leuk en interessant om te lezen!

Lezer van de Vrijwilligersglossy: Zo juist heb ik de glossy uitgepakt en met trots jullie magazine bewonderd. Het is een echte glossy! Zeer geslaagd en leuk om te lezen en mooie interviews met de vrijwilligers en smaakvolle foto's. Complimenten. Een echt collectors item!

Vrijwillig medewerkster aan de Vrijwilligersglossy: De glossy is erg mooi geworden!

Vrijwilligersorganisatie over de Vrijwilligersglossy: Met heel veel plezier heb ik dit weekend de glossy zitten lezen. Wat een geweldig idee en wat een prachtige uitwerking! Dikke complimenten!!

Vrijwilliger over 'Een warm dank je wel': Bedankt voor jullie leuke borrel gisteren! Ik vond het erg gezellig en leuk dat dit zo aangeboden wordt, dat is echt een warm dankjewel. Ik heb de Glossy gisteravond al uitgebreid gelezen, echt een heel leuk idee.

Vrijwilliger over 'Een warm dank je wel': Wat een leuke avond! Ik heb iedereen zien kletsen en ervaringen uit horen wisselen en ik heb zelf ook interessante gesprekken gehad. Bedankt dat ik mocht komen!

Vrijwilligersorganisatie over de teamdag vrijwillige inzet van medewerkers van Scalda: De ploeg Scaldadocenten was met 6 mensen aanwezig en zij hebben buitengewoon succesvol en deskundig geopereerd. Het Paviljoen op Speelhof Hoogerzael ziet er uit als nieuw. Alles was ruimschoots op tijd klaar. Er was zelfs nog tijd om een rondleiding over het speelhof te doen.

Vrijwilligersorganisatie over de teamdag vrijwillige inzet van medewerkers van Scalda: Ik wilde even langs deze weg laten weten dat de vrijwilligersochtend, wat ons betreft, een groot succes was. De helft van de kinderboerderij is geschilderd, de sfeer was goed en de dames en heren werkten netjes en -volgens mij- met plezier. Top!

Vrijwilligersorganisatie over de teamdag vrijwillige inzet van medewerkers van Scalda: Het was een fantastische ochtend om samen te werken met de docenten van Scalda. Wat kunnen met zo veel extra handen een hoop werk verrichten in een ochtend. Wat zijn er veel extra klussen gedaan die steeds maar bleven liggen. Verder hebben ze mij nog veel technische tips gegeven waar we mee aan het werk kunnen, om problemen in de speeltuin op te lossen. Het was echt gezellig samenwerken, de mannen zagen zelf heel goed wat er nodig was. Verder zijn we natuurlijk ook heel blij met de verf en kwasten die ze gesponsord hebben, dat scheelt voor ons budget, met dat geld kunnen we weer iets anders nuttigs doen voor de speeltuin.

Vrijwilligersorganisatie over de teamdag vrijwillige inzet van medewerkers van Scalda: Voor ons als vereniging was het echt super!! Wij vonden het heel erg gezellig, maar er is inderdaad ook heel erg veel gedaan, waardoor het evenement van afgelopen zaterdag een enorm succes is geworden. Zonder de hulp van de mensen van Scalda, was het zeker niet zo snel gereed gemaakt. Daarnaast verhoogde dit ook het plezier bij de vele vrijwilligers van onze vereniging. Heel hartelijk dank!!!!

Vrijwilligersorganisatie over de teamdag vrijwillige inzet van medewerkers van Scalda: Het was inderdaad een geslaagde dag. We hebben wederzijdse informatie uitgewisseld, misschien kunnen we elkaar zelfs vaker van dienst zijn. Bedankt voor de organisatie.

Vrijwilligersorganisatie over de teamdag vrijwillige inzet van medewerkers van Scalda: Wij willen de mensen van Scalda heel hartelijk bedanken voor hun werk van afgelopen vrijdag. Wat fijn, dat er zo veel gebeurd is in een ochtend tijd. Wat ons betreft zeker voor herhaling vatbaar.

Vrijwilligersorganisatie over de ondersteuning van het vrijwilligerssteunpunt: Ik ben altijd heel erg blij geweest met jullie samenwerking, wat ons veel heeft gebracht. Jullie zijn erg gedreven en enthousiast en pakken het erg professioneel aan, dus niks anders dan complimenten voor jullie werk.

Vrijwilligersorganisatie over de ondersteuning van het vrijwilligerssteunpunt: Dat is nou eens een fijne begeleiding. Ik heb met jullie uitleg mijn vacature goed kunnen aanmaken. Ben benieuwd of er reacties komen!

### **4.3 Highlights**

#### **NLdoet**

Tijdens de derde editie van NLdoet Middelburg hebben we ons gericht op het promoten van de NLdoet klusdagen, een doelgroep-activiteit (mocktailmiddag voor ouderen) i.s.m. WVO Zorg en het organiseren van een ontmoetingsontbijt. Het ontmoetingsontbijt richtte zich deze keer op vrijwilligers(organisaties) en ondernemers die gingen klussen tijdens NLdoet of zich op andere wijze inzetten tijdens NLdoet Middelburg 2016. Ook waren er vertegenwoordigers van het college van B&W en beleidsambtenaren bij. Een geslaagd ontbijt bij de Drvkkery, waarbij er onderling veel werd uitgewisseld.

Met NLdoet Middelburg hebben we kunnen bijdragen aan het creëren van ontmoetingen tussen diverse partijen in de Middelburgse samenleving, het verleiden van (groepen) mensen om vrijwilligerswerk te doen en het tonen van waardering aan vrijwilligers in Middelburg.

#### **IDEE bijeenkomsten (IDEE staat voor het Interactief Delen van Ervaringen en Expertise)**

De Nieuwjaarsbijeenkomst voor vrijwilligersorganisaties is in de loop der jaren een traditie geworden, die goed gewaardeerd wordt door de aanwezige organisaties. Naast een kort inhoudelijk programma, is er alle ruimte voor onderlinge ontmoeting en uitwisseling. Als vrijwilligerssteunpunt zijn we dé partij om dit te faciliteren. Ook organiseerden we een IDEE bijeenkomst die in het teken stond van het versterken van het vrijwilligersbeleid. Vrijwilligerscoördinatoren en bestuursleden kregen informatie over het belang en de onderdelen van vrijwilligersbeleid en hoe je het in je organisatie kunt opzetten en evalueren aan de hand van twee concrete tools.

Door middel van IDEE bijeenkomsten hopen we vrijwilligersorganisaties te ondersteunen op het gebied van deskundigheidsbevordering, het faciliteren van onderlinge ontmoeting en uitwisseling en hun vrijwillige inzet te waarderen.

#### **Kennisplatform voor vrijwilligers**

In 2016 is het Kennisplatform voor vrijwilligers gecontinueerd, in samenwerking met de stuurgroep (bestaande uit Manteling, Humanitas Thuisadministratie, Stichting Welzijn Middelburg, Zonnebloem Middelburg en Zorgstroom). Het afgelopen jaar werden er 31 trainingen, cursussen en workshops aangeboden voor vrijwilligers die actief zijn op Walcheren. Er kwamen 98 aanmeldingen op binnen, een groei van 50 aanmeldingen t.o.v. het aantal aanmeldingen in 2015 (48). Het aanbod varieerde van onder meer een informatiebijeenkomst over dementie tot een Masterclass Maatschappelijk Ondernemen, van een tilvaardigheidstraining tot een workshop pers & publiciteit en van een training 'assertiviteit en grenzen bewaken voor vrijwilligers' tot een workshop 'vergaderen met vrijwilligers/leden'. Een heel gevarieerd aanbod dus!

Het Kennisplatform voor vrijwilligers levert een bijdrage aan de persoonlijke ontwikkeling, waardering en versterking van vrijwilligers.

#### **Vrijwilligerswerk tijdens studietweedaagse Scalda**

Door Scalda, afdeling Techniek & ICT, zijn we gevraagd om een deel van hun studietweedaagse in te vullen met het organiseren van een dagdeel vrijwilligerswerk. We hebben uiteindelijk 13 organisaties blij kunnen maken met de inzet van 114 Scalda-medewerkers. Hiermee hebben we vrijwilligersorganisaties kunnen ondersteunen bij het uitvoeren van klussen (waar ze soms moeilijk aan toe komen) en aan de deelnemers hebben we kunnen laten zien hoe leuk en divers vrijwilligerswerk is.



### **Campagne 'Een warm dank je wel' & de Vrijwilligersglossy**

Onderdeel van de campagne 'Een warm dank je wel' was de Vrijwilligersglossy. Aan de maanden voorafgaand aan Nationale Vrijwilligersdag (7 december) is er met veel mensen hard gewerkt aan het maken van de Vrijwilligersglossy. Juist zo bijzonder was dat al die mensen zich vrijwillig en belangeloos in wilden zetten; van de eindredactie tot fotografen en van interviewers tot tekstschrijvers. En uiteraard alle vrijwilligers die zich hebben laten interviewen en op de foto hebben laten zetten.

We vonden de Nationale Vrijwilligersdag een hele mooie kans om alle vrijwilligers die de gemeente Middelburg rijk is te bedanken voor hun bijzondere inzet. Het had als doel dat vrijwilligers in Middelburg zich gezien en gewaardeerd voelden. De borden langs de kant van de weg, de waarderingsbezoeken, de kaarten en de Vrijwilligersborrel samen maakten dat we vrijwilligerswerk in the spotlights hebben gezet en we lokaal vrijwilligerswerk hebben gepromoot.

Deze kortdurende bedankactie vormt samen met de Lange Jan Awards – waar we langdurig aandacht geven aan vrijwilligers(werk) – een mooi geheel met betrekking tot het waarderen van vrijwilligers en het verleiden van nieuwe (groepen) mensen om zich vrijwillig in te zetten.

### **Vrijwilligersportretten**

In 2016 zijn we begonnen met het portretteren van vrijwilligers. We interviewen vrijwilligers van verschillende organisaties, waarna we het korte portret samen met een foto op onze [Facebookpagina](#) plaatsen. Deze berichten worden veel geliked, gedeeld en er komen veel reacties op. We kunnen dus wel concluderen dat vrijwilligerswerk leeft in Middelburg! Ook dit is een manier om vrijwilligers in het zonnetje te zetten en anderen te inspireren zich ook vrijwillig in te zetten.

### **4.4 Cijfers afgelopen jaar**

Hieronder een weergave van de resultaten van Samen Vrijwillig in 2016

<b>Aanmeldingen</b>		
Totaal aantal aanmeldingen voor vacatures via website	453	
Aantal unieke aanmeldingen	319	100%
Aantal matches <sup>1</sup>	194 ( 116 lopend)	60.8%
Nieuw aangemelde vrijwilligersorganisaties	20	
Nieuw aangemelde vacatures	219	
Persoonlijke adviesgesprekken met vrijwilligers	48	
Top 3 hoogste aantal aanmeldingen via Samen Vrijwillig:		
1. Zorgstroom	29 aanmeldingen	
2. Stichting Philadelphia	20 aanmeldingen	
3. SVRZ	20 aanmeldingen	

*\*Het aantal aanmeldingen, geslaagde en niet geslaagde matches wordt o.a. beïnvloed door:*

- vrijwilliger meldt zich voor meerdere vrijwilligersvacatures aan en gaat uiteindelijk maar één functie aan,
- vrijwilliger vindt de vrijwilligersvacature toch niet geschikt voor zichzelf of laat weten toch betaald werk te willen gaan doen,
- de vrijwilligersorganisatie vindt de vrijwilliger niet geschikt voor de vrijwilligersvacature.

<b>Ondersteuning vrijwilligersorganisaties</b>	
Walcherse Vrijwilligersmarkt i.s.m. 3 steunpunten en HZ	73 deelnemende vrijwilligersorganisaties
IDEE bijeenkomst - Nieuwjaarsborrel	35 deelnemers
IDEE bijeenkomst - Vrijwilligersbeleid versterken	15 deelnemers
Sector IDEE bijeenkomst NIZ Zorg en Welzijn	21 deelnemers
NLdoet ontmoetingsontbijt	40 deelnemers
NLdoet klus: samenwerkingsproject met WVO Zorg	20 vrijwilligers en +-50 ouderen
Advies- en projectgesprekken met (vrijwilligers)organisaties en ondernemers	112 (vrijwilligers)organisaties en ondernemers

<b>Ondersteuning vrijwilligers</b>	
Kennisplatform	In 27 trainingen plaatsen aangeboden, 98 vrijwilligers aangemeld uit 29 verschillende organisaties 4 bijeenkomsten pilotgroep
<b>Ondersteuning scholen</b>	
Scalda teambuilding (vrijwilligerswerk medewerkers)	114 Scalda medewerkers bij 13 vrijwilligersorganisaties
Scalda X-programma voor studenten	60 maatschappelijke activiteiten geworven

<b>PR - promotie vrijwilligerswerk in Middelburg</b>
De Walcherse Vrijwilligersmarkt (incl. veel promotie)
IDEE bijeenkomsten
De Vrijwilligersglossy
Project 'Een warm dank je wel'
Vacatureposters op publieke plaatsen in de gemeente Middelburg
Vacatureraam bij kantoor Samen Vrijwillig
Sociale media (Facebook en Twitter)
Gepromote Facebook-actie waarbij individuele vrijwilligers zijn geportretteerd
Advertenties/vermeldingen de PZC, Faam en Bode
Publicaties in de Dorpskrant Nieuw- en St. Joosland
Diverse PR acties t.b.v. het Kennisplatform voor vrijwilligers

#### **4.5 Vooruitblik speerpunten het komende jaar**

In 2017 vormen de Lange Jan Awards een belangrijk deel van onze werkzaamheden. We hopen op deze manier – samen met de gemeente Middelburg – onze waardering en dank te laten zien aan Middelburgse vrijwilligers. Tevens genereert het project veel aandacht voor de lokale vrijwilligersorganisaties. Een nieuw project is 'Aan de slag!', waarmee we ons gaan inzetten om asielzoekers en statushouders duurzaam te betrekken bij vrijwilligerswerk. Op deze manier versterkt het hun gevoel van eigenwaarde, leveren ze een bijdrage aan de samenleving en helpt het hen bij een voorspoedige participatie en integratie. Verder zullen we ons richten op het promoten van vrijwilligerswerk in het algemeen, de vierde editie van NLdoet Middelburg, het organiseren van nieuwe IDEE bijeenkomsten voor vrijwilligersorganisaties en het continueren van de vrijwilligersportretten en het Kennisplatform voor vrijwilligers. Hopelijk wordt het een jaar dat weer bol staat van de aandacht voor vrijwilligerswerk!

## 5. Toelichting op de ontwikkelingen binnen Samen in de Wijk

### 5.1. Medewerkers gebiedsteams

De welzijnswerkers van SWM waren dit jaar als sleutelwerkers - regievoerders - actief in de gebiedsteams van Porthos Middelburg. Vanaf mei werden de 4 teams gereduceerd tot 2 teams waarin aan elk team (Noord en Zuid) 2 welzijnsmedewerkers deelnamen. Hoewel in de gebiedsteams uitsluitend casussen met complexe problematiek en met veiligheidsrisico's werden behandeld, streefden de welzijnsmedewerkers ernaar om de weerbaarheid en vaardigheden van de klant/bewoner te vergroten. Uitgangspunt was hierbij een brede kijk op de hele situatie en inzet van zo laagdrempelig mogelijke ondersteuning, zodat bewoners anders leerden omgaan met hun problemen.

Dat dit werkte, bleek ondermeer uit het toenemende beroep dat collega's van andere disciplines op SWM sleutelwerkers deden voor advies en ideeën voor informele steun en voor gebruikmaking van onze netwerkcontacten in de wijken.

Helaas werd 1 sleutelwerker langdurig ziek, maar vervanging kon door SWM ingevuld worden met iemand van buitenaf. De spreekuren die de sleutelwerker in 2 wijken uitvoerde, moest hierdoor stopgezet worden.

#### 5.1.1 Quotes klanten / netwerkpartners / vrijwilligers/ medewerkers/ etc

- *H: " Ik ben blij dat je hebt aangedrongen op de komst van E (van Home - start) we doen nu gezellige dingen samen!"*
- *J: " Jij hoort het altijd wanneer ik het niet goed doe. Maar doordat je nu eens een keer in het jeugdcentrum bent, zie je dat ik ook goed kan luisteren!"*
- *Samenwerkingspartner: " Doordat jullie daadwerkelijk aanwezig zijn in de wijk, zijn de lijnen naar jullie kort en worden signalen sneller opgepakt!"*
- *G.J: " Eindelijk iemand die echt naar mijn kant van het verhaal luistert!"*
- *Samenwerkingspartner: "Je moet het ijzer smeden als het koud is !"*

#### 5.1.2 Highlights

- **MATS team (Middelburg Advies Team Samenleving):** Er is nauwelijks beroep gedaan op de vrijwilligers die getraint waren als burgeradviseurs voor ondersteuning bij keukentafelgesprekken. Het bleek dat de meeste bewoners al begeleiders hadden vanuit lopende zorgtrajecten. Halverwege 2016 werd in overleg met de gemeente besloten om de inzet van deze vrijwilligers uit te breiden naar meerdere levensgebieden. Onder de noemer MATS zouden zij direct beschikbaar zijn met het doel om de situatie van iemand in kaart te brengen en van daaruit door te verwijzen, verbindingen te leggen naar (collectieve) voorzieningen of andere problematiek te signaleren. Hoewel er al gebruik gemaakt wordt van de diensten van het MATS team, kon er nog geen reclame voor gemaakt worden, omdat de pilot 'on hold' gezet moest worden. De gemeenteraad wilde de ondersteuning van de keukentafelgesprekken zo onafhankelijk mogelijk georganiseerd zien, daarom bleek SWM niet de juiste instantie vanwege het partnership met Porthos. De laatste maanden werden besteed aan gesprekken met de ouderenbonden om een splitsing tussen VBA en MATS organisatorisch in te richten, zodat begin 2017 de pilot van start zou kunnen gaan.



**-Talenthuis:** Dit project is met name bedoeld voor kwetsbare mensen die het geloof in hun kwaliteiten kwijt zijn of nog niet hebben gevonden. Door de vrijwilligers - talentmaatjes - ook te koppelen aan casussen uit de gebiedsteams konden bewoners met problemen op weg geholpen worden naar zinvolle vrijetijdsbesteding, vrijwilligerswerk of scholing. De inzet van talentmaatjes door de sleutelwerkers zal in 2017 nog meer uitgewerkt worden.

**- Wijkwijzer:** De Wijkwijzer is 9 juni op feestelijke wijze in gebruik gesteld door wethouder Saskia Szarafinski. De wijkwijzer is een zoekmachine waarin per wijk een voorziening, vereniging, activiteit of organisatie opgezocht kan worden die iets kan betekenen voor de inwoners van de gemeente Middelburg. De wijkwijzer is bedoeld voor Porthos medewerkers, gebiedsteam medewerkers en partners van Stichting Welzijn Middelburg.

**- Zelfredzaamheidsmatrix ( ZRM) maakt succes van welzijn aantoonbaar:** Het inzetten van voorliggende- en / of informele hulp is dankzij de ZRM meetbaar geworden. Een voorbeeld hiervan is een klant die een 2 scoorde op dagbesteding. Nadat deze als vrijwilliger aan de slag ging, scoorde hij niet alleen hoger op dagbesteding, maar ook op sociaal netwerk en maatschappelijk participatie.

**- Integraal werken:** In 2016 is er extra gewerkt aan het integraal samenwerken met de collega's SWM die in dezelfde wijk werken. Het delen van informatie maakte mogelijk om problemen vroegtijdig te signaleren en om samen te werken. Dit komt ten goede aan het streven naar preventie en oplossingen. Binnen een gebiedsteam casus is gewerkt met een groepsapp waarin zowel cliënten, collega's binnen SWM en andere betrokken professionals zaten. Hierdoor waren de lijnen erg kort en was het mogelijk vroegtijdig te signaleren.

**- Samenwerking met basisteam maatschappelijk werk:** In mei en juni vond casuoverleg plaats tussen maatschappelijk werkers en sleutelwerkers SWM om te onderzoeken waar men elkaar in zou kunnen versterken en aanvullen. Maatschappelijk werkers hadden aangegeven niet voldoende kennis en tijd te hebben om informele/vrijwillige ondersteuning in te zetten. Het leverde een bredere kijk op diverse situaties op en de creatieve blik van de welzijnsleutelwerkers werd zeer gewaardeerd. Hoewel de meerwaarde van samen optrekken aangegeven is, blijken er teveel hobbels te zijn om dit idee uit te werken en te formaliseren.

**- Scholing:** De gebiedsteam medewerkers hebben deelgenomen aan diverse trainingen. Trainingen vanuit Porthos; kennismaking met diverse organisaties die formele- en informele hulp aanbieden, registratie, veilig communiceren.

Vanuit SWM; omgaan met probleemgezinnen en signaleren van radicalisering.

### **5.1.3 Cijfers afgelopen jaar**

In een apart document (zie bijlage 2) presenteren wij een overzicht van onze interventies in de gebiedsteams met daarin de volgende aspecten: het totaal aantal casussen, de onderwerpen en voorstellen van (informele) ondersteuning, de redenen voor het aannemen en weigeren van ondersteuning en de resultaten.

#### 5.1.4 Vooruitblik speerpunten het komende jaar

- **Welzijn in de wijk:** Het doel van de welzijnswerkers is de klant in zijn/haar eigen kracht zetten. Samen kijken naar wat wel kan en wat nodig is voor nu, maar ook om te kijken wat er nodig is om herhaling te voorkomen. De welzijnswerkers zetten in op het verbreden en versterken van het netwerk. Welzijnswerkers beschikken over de informele sociale kaart van ieder gebied en maken wijkanalyses. Door het grote netwerk kunnen ze ontmoeting organiseren, koppelingen leggen en toe leiden tot voorliggende voorzieningen. Om dit te kunnen realiseren is actief aanwezig en zichtbaar zijn in de wijk van belang! Naast ondersteuning van klanten moet dus voldoende ruimte zijn om contacten te onderhouden o.a. met wijkteams, wijkverenigingen, scholen, bewonersgroepen, kerken, activiteitengroepen. Deze sleutelfiguren en voorzieningen kunnen namelijk zowel vindplaats als mogelijke aanbieder van informele hulp zijn. Het blijven investeren in het wijkgericht werken is een voorwaarde om klanten met hulpvragen te ondersteunen en versterken. Het werken aan Community Building is een proces wat even belangrijk is als het resultaat. Netwerken in de wijk en buurt worden krachtiger en gaan functioneren als ondersteunende vangnetten. Om bovenstaande redenen zullen de sleutelwerkers van SWM naast 16 uur casuïstiek voor de overige uren werken aan samenlevingsopbouw.

- **Pilot Opbouwwerker:** Een opbouwwerker gaat deel uitmaken van het team sleutelwerkers, en werkt nauw samen met iedereen die wijkgericht werkt in de 2 integrale teams Noord en Zuid. De signalen die vanuit de sleutelwerkers van de gebiedsteams en vanuit ons werkveld zullen komen zal hij themagericht oppakken. Het accent ligt vooral op het leggen van verbindingen tussen bewoners en voorzieningen, het ondersteunen van initiatieven van bewoners en het aansluiten bij wat SWM medewerkers in de wijken doen. Dit alles met als doel om het mogelijk te maken dat de kwetsbare doelgroepen waar wij mee werken in hun leefomgeving aansluiting kunnen vinden. We hopen natuurlijk dat we na deze pilotperiode met goede resultaten zullen kunnen aantonen wat de meerwaarde is van samenlevingsopbouw voor alle wijkbewoners.

- **Burgerparticipatie:** SWM neemt deel aan de start en voorbereidingen van de inrichting van burgerparticipatie en overheidsparticipatie. Wanneer dit traject het groene licht krijgt van het College dan zal hier vanuit de sleutelwerkers een bijdrage geleverd kunnen worden in het kader van de focus op samenlevingsopbouw.

- **Welzijn in het voorliggend veld:** Nu de positie van welzijn in het sleutelwerk/gebiedsteams steeds meer vorm krijgt, gaan we aandacht besteden aan de profilering van welzijn en daarmee SWM in zorgvragen van minder complexe aard en in het kader van de preventie. Er zijn veel organisaties met een aanbod en veel voorzieningen op informeel gebied, maar er ontbreekt een infrastructuur die nuttig kan zijn om meer samen te gaan werken dan naast elkaar. Hierin zijn disciplines zoals de wijkverpleging, vrijwilligersorganisaties, Manteling, klantondersteuning, bewonersteams belangrijke actoren.

## **5.2. Team Samen Actief; combinatiefunctionarissen brede school**

### **5.2.1. Intro**

De combinatiefunctionarissen van SWM (team Samen Actief) staan midden in buurten en wijken. Sinds dit jaar nog meer in de wijk en niet alleen inzetbaar binnen de Brede Scholen. Het team zet zich in om de gezondheid en leefbaarheid in buurten en wijken te vergroten, zodat Middelburg een vitale stad wordt.

Samen Actief signaleert trends en ontwikkelingen en speelt hier pro-actief en vraaggericht op in.

Ze verbindt bewoners, organisaties en initiatieven met elkaar. Nog meer dan eerst stimuleert Samen Actief, samen met de andere combinatiefunctionarissen bij gemeente, Optisport en KEW, partnerorganisaties en verenigingen om activiteiten voor de wijk te organiseren. Ze verbindt vrijwilligers aan het team dat breed inzetbaar is.

Omdat elke wijk anders is, leveren de medewerkers zoveel mogelijk maatwerk. Samen Actief wil iedereen in de gemeente Middelburg stimuleren om zowel op fysiek als sociaal vlak in beweging te komen.

### **5.2.2. Quotes klanten / netwerkpartners / vrijwilligers/ medewerkers/ etc**

Basisschool directeur: *"Wees ervan overtuigd dat ik jullie werk en inspanningen erg waardeer! Ik heb bewondering voor de manier waarop jullie met deze - soms weerbarstige - materie omgaan. Uiteindelijk doen jullie het niet voor het geld of de organisatie, maar voor het kind. En dat is duidelijk waarneembaar!"*  
Moeder: *"Wij zullen het programma in de gaten houden, echt leuk wat jullie steeds aanbieden. Ik hoop dat jullie deze mogelijkheden blijven houden, want mijn drie kinderen zijn altijd erg enthousiast over alle verschillende dingen die ze via jullie aanbod kunnen uitproberen."*

### **5.2.3. Highlights activiteiten en projecten**

Hieronder een toelichting van een aantal voorbeelden van projecten en activiteiten die het afgelopen jaar hebben plaats gevonden. Op deze manier willen we u een inzicht geven in de activiteiten en projecten die georganiseerd zijn.

#### **Naschoolse activiteiten**

Naschoolse activiteiten in het Brede School Netwerk Noord worden in tegenstelling tot andere wijken goed bezocht. Er is veel animo voor onder andere de ouder/kindworkshops. De activiteiten worden in alle locaties veelal in samenwerking met partners in de wijk georganiseerd. Alle activiteiten worden op de vernieuwde website van de Brede Scholen ([www.bredescholenmiddelburg.nl](http://www.bredescholenmiddelburg.nl)) geplaatst. Desondanks merken we dat internet niet voor alle bewoners van Middelburg gebruikt wordt. Het naschoolse activiteiten aanbod in Dauwendaele bijvoorbeeld is na het voorjaar nauwelijks door deelnemers bezocht. De Brede School Dauwendaele zoekt i.s.m. de CF naar nieuwe manieren om de doelgroep te bereiken.

#### **Winterfestijn**

Jaarlijks begeleiden we binnen het team een of meerdere stagiaires. In samenwerking met onder andere de gemeente is een van hun taken het organiseren van het winterfestijn in de Kruitmolen. Een spel en sportinstuif voor alle kinderen van Middelburg van 4 tot en met 14 jaar. Tijdens de dag staan spelbeleving en beweging hoog in het vaandel en wordt er samengewerkt met andere (sport) verenigingen die uitgenodigd worden hun activiteit aan te bieden. Gemiddeld komen er op zo'n dag 200 a 300 kinderen op af. Afgelopen winterfestijn waren er boven verwachting veel, ruim 400 kinderen!

#### **Vossenjacht Bouwspelplaats**

Jaarlijks zet Samen Actief zich een dagdeel in voor een goed doel. In 2016 hebben we contact met Stichting Calimero gezocht. Zij wilden al enkele jaren een vossenjacht organiseren als afwisseling voor de deelnemers van de jaarlijkse bouwspelplaats. Bij gebrek aan vrijwilligers lukte hun dat niet. Zodoende heeft Samen Actief zich in de zomer ingezet om voor deelnemers een (ont)spannende vossenjacht te organiseren.

#### **Sportbuurtwerk**

Sportbuurtwerk wordt in verschillende wijken georganiseerd om kinderen van 6 t/m 14 jaar na schooltijd een extra beweegmoment aan te bieden. Van september tot mei gebeurt dit in de gymzaal en na de meivakantie

neemt de combinatiefunctionaris de kinderen mee naar buiten. Mede door de verschillende schoolroosters loopt het deelnemersaantal vooral in Brede School Netwerk Noord terug. Daarentegen is er in Middelburg Zuid een constante stroom aan deelnemers en voorziet het hier volledig in de behoefte.

In Dauwendaele vindt wekelijks sportbuurtwerk voor meiden plaats waar gemiddeld 17 meiden aan deelnemen.

### **Zomeravond Voetbalcompetitie**

Afgelopen zomer ontmoetten 5 teams, bestaande uit jongeren van middelbare schoolleeftijd, elkaar op het Cruyffcourt in Middelburg Zuid. Zes avonden speelden zij een voetbalcompetitie waarbij respect, saamhorigheid en sportiviteit hoog in het vaandel stonden. De samenwerking tussen jongerenwerkers en combinatiefunctionarissen was een win-win situatie. Een mooie gelegenheid om nieuwe jongeren te ontmoeten. Daarnaast was het een prima gelegenheid om met wijkbewoners die een kijkje kwamen nemen in contact te komen.

### **Cruyff Court toernooi**

Het Cruyff Court veld wordt regelmatig gebruikt door de combinatiefunctionarissen. Jaarlijks vindt er een voetbaltoernooi voor groepen 7 en 8 plaats. Gezamenlijk sporten en bewegen is de belangrijkste boodschap die de kinderen tijdens de voorrondes en de toernooien meekrijgen.

Voor leerlingen uit Dauwendaele en Zuid werd er in 2016 een 6 tegen 6 toernooi georganiseerd. Het toernooi duurde 5 dagen en er namen in totaal 46 teams aan deel.

### **Gezonde week**

Overgewicht is een 'hot' item de laatste tijd. In de Stromenwijk wordt er gedurende het schooljaar regelmatig aandacht aan besteed. Onder andere tijdens de Fit 4 Kids week. De school zet zich in samenwerking met andere partners in voor een week 'gezond leven'. De kinderen krijgen inzicht in hoeveel suiker er in bepaalde producten zitten. De combinatiefunctionaris maakt de kinderen door middel van activiteiten ook duidelijk hoe actief ze moeten zijn om de suikers weer te verbranden.

Op de Brede School Zuid wordt 1 keer per jaar extra aandacht besteed aan het onderwerp gezondheid. In deze Gezonde Week besteden ze extra aandacht aan groenten en fruit in de pauzes in combinatie met voldoende bewegen.

### **Elke pas telt**

Bewoners in de Stromenwijk hebben aangegeven behoefte te hebben om wekelijks te bewegen. Naar aanleiding van deze bewonersvraag is het project "Elke pas telt" gestart. I.s.m. een deskundige vrijwilliger, Jo Hasevoet, is begin 2016 een kleine groep bewoners gestart met loopactiviteiten. In een later stadium heeft SWM het project met hulp van geworven vrijwilligers kunnen overdragen aan de wijk. De combinatiefunctionaris houdt regelmatig vinger aan de pols. De groep is inmiddels gegroeid.

### **Lunchwandelen**

Tijdens de Nationale Sportweek hebben de combinatiefunctionarissen de medewerkers in Porthos gestimuleerd om tijdens de lunchpauze 30 minuten te bewegen. Steeds meer medewerkers happen hun lunch achter de computer weg en komen nauwelijks in beweging tijdens een werkdag. 18 medewerkers van Porthos, Manteling en SWM haalden in september een frisse neus halen tijdens de lunchwandeling. Inmiddels heeft het lunchwandelen een maandelijks vervolg gekregen.

### **Vitaal Diner Dauwendaele**

Naar aanleiding van de gemeentelijke bijeenkomst over de Vitale Revolutie in Dauwendaele heeft de werkgroep "eenzaamheid" een vitaal diner georganiseerd. De 10 deelnemers van de werkgroep nodigden ieder 1 (eenzaam) persoon uit de wijk uit om samen enkele hapjes te koken. De hapjes werden meegenomen naar de locatie van Stichting Wijk Dauwendaele (S.W.D.) en daar gezamenlijk genuttigd. Er ontstonden mooie ontmoetingen en gesprekken die onder het genot van een diversiteit aan hapjes plaatsvonden. De 10 nodigden werden uitgedaagd om een maand later met een nieuw iemand uit de wijk hetzelfde te doen. De combinatiefunctionaris trekt op dit moment samen op met S.W.D. om het diner uiteindelijk onder de vleugels van de stichting onder te brengen. Op dit moment zijn de voorbereidingen van de 3de bijeenkomst in voorbereiding. In 2017 moet blijken of dit idee sterk genoeg is om te blijven bestaan.



#### **5.2.4. Vooruitblik speerpunten het komende jaar.**

In 2017 wil Samen Actief nog meer de verbindingen met de wijk intensiveren. De doelstellingen voor 2017 richten zich op drie van de zes kernopgaven die door de gemeente Middelburg zijn gesteld. Middelburg heeft vitale wijk en buurten, Middelburg is een inclusieve samenleving en in Middelburg is sprake van ontmoeting en ruimte voor creativiteit. Om deze doelstellingen te bereiken zullen we ons als team nog meer focussen op samenwerking met de wijken en de combinatiefunctionarissen van KEW, gemeente en Optisport en daar waar mogelijk verbindingen leggen.

##### **Speerpunten:**

###### Duofietsen:

Het duofietsenplan is een onderdeel van de nota 'Griffioen, stappen naar een inclusieve samenleving'. Deze nota bevat een programma van activiteiten en maatregelen die erop gericht zijn bewoners met een beperking zo goed mogelijk aan de samenleving te kunnen laten deelnemen. Het plan omvat de aankoop van 10 duofietsen met trapondersteuning, een reparatieaanhanger en een programma voor daadwerkelijk en efficiënt en effectief gebruik van de fietsen.

###### Walking Football:

Walking football bij FC Dauwendaele. Een structurele activiteit voor 60+ senioren die samen wordt georganiseerd met FC Dauwendaele en kan leiden tot nieuwe leden voor de voetbalvereniging. Walking Football is een nieuw project van de KNVB die voetballers langer de mogelijkheid geeft om te voetballen op hun niveau en mogelijkheden.

###### Valpreventie senioren:

Valpreventie op de ijsbaan voor senioren. Met behulp van subsidie willen wij valpreventie op de ijsbaan aanbieden voor ouderen. Dit is een incidentele activiteit voor alle geïnteresseerde senioren in de gemeente Middelburg. Deze activiteit zal plaats vinden in de maanden december of januari.

###### Sportbuurtwerk in een nieuw jasje?:

Door de terugloop van deelnemersaantallen wordt er in 2017 bekeken in welke wijken sportbuurtwerk in de huidige vorm nog blijft bestaan. Team Samen Actief kijkt of er in de andere wijken vraag is naar beweegmomenten voor kinderen in een andere vorm.

###### Zomeravond voetbalcompetitie:

De zomeravond voetbalcompetitie was voor alle partijen een groot succes. Na een evaluatie met alle partijen gaan we dit voortzetten, maar in een nieuw jasje.

i.s.m het Jongerenwerk zal er een programma opgesteld gaan worden voor de jongeren voor wie dit project bedoeld is (middelbare scholieren).

Of we houden het bij een 5/6 weekse voetbalcompetitie of we maken er 1 grootschalige dag van.

#### **5.2.5. Overige samenwerkingsverbanden en activiteiten**

Naast de bovengenoemde activiteiten werkt Samen Actief nauw samen met een aantal vaste partners. Resto van Harte wordt bijvoorbeeld regelmatig ondersteund door de combinatiefunctionaris. Tijdens het 3-gangen diner worden deelnemers door middel van een laagdrempelige beweegactiviteit gestimuleerd om actief te worden.

De structurele samenwerking met SVRZ bestaat al enkele jaren en uit zich in onder andere de schaatsbaanactiviteit, de jong-oud activiteiten in het Gasthuis en de kooksessie van kinderen in de huiskamer van (dementerende) ouderen. SVRZ medewerkers merken op dat het bezoek een positieve werking heeft op het welzijn van de ouderen, daarom wordt de samenwerking jaarlijks uitgebreid.

Door de inzet van de combinatiefunctionaris tijdens het bewegingsonderwijs groeit de vraag naar de inzet van de combinatiefunctionaris op breder vlak. Leerkrachten doen steeds vaker een beroep op de expertise van de combinatiefunctionaris buiten de gymles om. Scholen kunnen zelf aangeven waar zij het meeste

ondersteuning nodig hebben.

Het weerbaarheidsprogramma Rots en Water wordt bijvoorbeeld steeds vaker gegeven door een combinatiefunctionaris. In het programma worden sociale en mentale vaardigheden aangereikt aan leerlingen en verworven middels fysieke oefenvormen.

Mede door de opkomst van het continuurooster op scholen is er (meer) behoefte aan deskundigheidsbevordering van medewerkers/ouders die de tussen de middag opvang regelen. De combinatiefunctionaris begeleidt en adviseert door het opzetten van een ondersteuningsplan, dusdanig dat de medewerkers/ouders uiteindelijk zelf vaardiger worden en/of een ruimer spel/sport aanbod kennen om aan te bieden tussen de middag.

### **5.3. Het Jongerenwerk binnen en buiten de Jeugdcentra**

#### **5.3.1. Intro**

Het jongerenwerk heeft in 2016 op velerlei manieren bijdrage geleverd aan de burgerparticipatie en leefbaarheid in de wijk. Zo zijn er verschillende maatschappelijke onderwerpen aangekaart en aangepakt. Zoals respect voor Religie en levensbeschouwing, omgang met Social Media, Werk en inkomen en de actualiteit van de dag. Onze centra hebben succesvol de deuren geopend voor de jongeren (en ouderen) in de wijk. De jongeren die bij ons binnen zijn konden wij op deze manier begeleiden en ondersteunen in hun activiteiten en hierdoor ook hun talenten aanspreken. Ook problemen zijn bij ons besproken, zowel persoonlijke als maatschappelijke. Een belangrijk onderdeel hiervan zijn de gesprekken in de activiteitenruimte. Hier komt vaak het eerste signaal van een hulpvraag. Zo hebben wij dit jaar diverse jongeren geholpen met: schuldenproblematiek, sollicitaties, inschrijvingen op school en problemen thuis. De samenwerking met de gebiedsteammedewerkers verloopt dan ook goed. Diverse keren hebben we deelgenomen aan familie netwerk beraden. Het team jongerenwerk heeft de jongeren geactiveerd en gemotiveerd om mee te denken, te doen en te praten over hun eigen leefomgeving. Ook zijn er jongerenwerkers actief in de wijk. Zo hebben de ambulante jongerenwerkers in een aantal gevallen van overlast kunnen bemiddelen, worden signalen en wensen van jongeren op straat opgevangen en is er meegeholpen met de ontwikkeling van een fitness tuin in Middelburg-zuid. Daarnaast ondersteund het jongerenwerk vrijwilligersorganisaties in de wijk (SWD, Meker). Ook is er door het team jongerenwerk en het team samen actief gezamenlijk opgetrokken en een zomervoetbal toernooi georganiseerd. Door dit alles zijn aantoonbare resultaten behaald en wordt het gevoel van veiligheid vergroot.

We merken dat tijdens de zomervakantie en de nazomer, veel jongeren ervoor kiezen om buiten het jeugdcentrum te vertoeven, maar dichtbij genoeg om af en toe binnen te lopen voor een praatje of een consumptie. Zodra de dagen korter worden nemen de bezoekersaantallen dan ook toe. Het betreft hier voornamelijk de groep die in de fase zit van het experimenteren met drugsgebruik en mede daarom is een nauwe samenwerking met collega's van Indigo ingezet om toch in contact met deze jongeren te blijven en ze te monitoren.

#### **5.3.2. Quotes klanten / netwerkpartners / vrijwilligers/ medewerkers/ etc**

- "Het is hier heel gastvrij", "iedereen wordt gewaardeerd", "het voelt als een 2de huis waar we binnenkomen", "je kan je eigen ding doen"
- "Ik heb hier meer mogelijkheden en materiaal. Ook kan ik hier kennismaken met Nederlandse mensen"
- "Ik kan hier altijd hulp vragen"
- "Het is leuk om met mijn vrienden hier naartoe te komen"
- "Eerst kon ik helemaal niks, nu heb ik een hoop geleerd", "leuk om spelletjes te spelen"
- "Ik kan hier normaal praten"
- "Ze helpen me met school"
- "Geleerd hoe ik over de telefoon met de deurwaarder moet praten"

### **5.3.3. Highlights**

- Door samen te werken met externe partijen bieden wij meer profesionaliteit naar de doelgroep. Hierdoor komen wij ook meer en meer in beeld bij deze externe partijen.
- Continuïteit in de Branding. Hierdoor is een stijging van 200% in de bezoekersaantallen.
- Er is gestart met het zomeravond voetbal (samenwerking met SWM-team Samen Actief), een groot succes met veel positieve reacties.
- Externe samenwerking gezocht met de gemeente Middelburg, politie en BOA's om de overlast tijdens de Ramadan aan te pakken.
- Samenwerking met AZC resulteerde in meer bezoekers.
- Direct ingespeeld op de actualiteiten die dit jaar plaats vonden, zoals de toenemende radicalisering.
- Diverse jongeren zijn naar aanleiding van hun bezoek in het centrum doorverwezen naar sportclubs, omdat ze hierin talenten toonden, hierdoor kunnen ze hun talenten verder ontwikkelen.
- Diverse jongeren ondersteund in hun zoektocht naar school, stage en financiële hulp.
- Ouders ondersteund in opvoedkundige vragen.
- Gezamenlijke activiteiten gerealiseerd met Stichting Wijk Dauwendaele.
- Een van de leukste momenten van het jaar was dat een aantal "straat cultuur" jongeren aan het dansen waren met de Wii. Dit betekent dat die jongeren zich veilig genoeg voelen in het jeugdcentrum om daar hun "muurtje" te laten zakken.
- Een plek bieden voor vrijwilligers (ondersteunen en begeleiden van). Het aantal volwassenen vrijwilligers is in 2016 toegenomen.
- Begeleiding en ondersteuning onderwijs stagiaires (vmbo-mbo-hbo)

#### 5.3.4. Cijfers afgelopen jaar

- Stijging van 200% van de bezoekers aantallen in de Branding.
- 22 x meiden activiteit in the Basement.
- Huiswerkbegeleiding in de Poort en in de Branding.
- Maandelijks Kookworkshops: max 10 jongeren per keer. Samen boodschappen doen, koken, tafeldekken en eten. Doel: bewustwording van wat je eet, leren koken en leren boodschappen doen. Tevens is gebleken dat je in deze setting elkaar nog beter kunt leren kennen, en zo een ontspannen sfeer creert om allerlei gevoelige thema's "aan tafel" te bespreken.
- Frisfeest, samenwerking met Indigo.
- Burendag: opendag in de Poort, waarbij de buurt werd uitgenodigd om een kijkje te komen nemen. Dit jaar met een demonstratie door een van de ontwerpers van de Oculus Virtual Reality Bril, met als doel om jong en oud op een speelse interactieve manier bij elkaar te brengen en kennis te laten maken met de innovaties op het gebied van Virtual Reality.
- 4 x Fifa toernooi in the Basement en 1 keer in de Branding.
- Tijdens de nationale dodenherdenking met een groep jongeren naar de dienst gekeken en besproken. (bewustwording)
- Voorlichting op diverse thema's, zoals seksualiteit en drugs, samen met de GGD en Indigo.
- Bemiddeling bij het Veiligheidshuis. (zorgvraag)
- Deelname wijkfeest Dauwendaele.
- Eindfeest bredeschool zuid. (groep 8)
- Pool competitie. (alle jeugdcentra)
- Tafeltennis toernooi in The Basement.
- Sjoel toernooi in The Basement .
- Zomervoetbal toernooi.
- Bemiddeling bij overlast situaties. (2 keer)
- Samenwerking met combinatiefunctionaris tijdens de week van de gezonde voeding.
- Schaatsen, speeltuin, filmmiddagen. (The Basement)
- Kerstgala (alle 3 de jeugdcentra) Vaste bezoekers organiseren het feest, versieren de zaal en hebben diverse muzieknummers ingestudeerd die ze ons laten horen.
- Halloween. (alle 3 de jeugdcentra)
- Het jongerenwerk heeft 4 jongeren, waar wij zorgen over hebben, aangemeld bij het Gebiedsteam. Dit zijn heftige zaken, wij zijn dan ook zeer tevreden over de efficiënte samenwerking met de Gebiedsteams.

#### 5.3.5. Trainingen 2016:

- LHBT
- Signaleren en omgang met radicalisering
- Mediawijsheid (Social Media)

#### 5.3.6. Vooruitblik speerpunten het komende jaar

- Verhuizing The Basement
- Relatie opbouw met het voortgezet onderwijs.
- Sociaal netwerk vergroten.
- Intergrale samenwerking versterken intern - extern
- Nieuwe ontwikkelingen volgen.
- Nauwere samenwerking samen actief. Om de stroom jongeren van de brede school te laten kennismaken met het jeugdcentrum.
- Inspelen op actuele thema's en trends.
- Intergrale samenwerking Mediawijsheid.



### 5.3.7. Overig

Het is goed dat de personele dekking in de centra's in 2016 gerealiseerd is. Elk centrum en gebied in Middelburg heeft nu een jongerenwerker en een beheerder. Hierdoor is er meer slagkracht. Dit zorgt o.a. voor continuïteit voor de doelgroep in de wijk en door het aantrekken van meer volwassen vrijwilligers en kunnen de jongerenwerkers meer tijd investeren in ambulante werk.

## 5.4. Buurtbemiddeling Walcheren

### 5.4.1 Intro

Buurtbemiddeling Walcheren helpt mensen met samenleven. Dat doen we door een scala aan diensten aan te bieden; bemiddelingen, coaching, informeren, adviseren, cursussen aanbieden en samenwerking met onze diverse partners.

Zo hebben we het afgelopen jaar diverse bijscholingen en intervisies aangeboden aan burgers, bemiddelaars en partners.

### 5.4.2. Quotes klanten / netwerkpartners / vrijwilligers / medewerkers etc.

"Het ging beter dan ik dacht, haha!"

"Goed, no-nonsense."

"Jullie doen fantastisch werk."

"Ik heb geen f\*\*\* aan jullie!"

### 5.4.3. Highlights

- 73% geslaagde bemiddelingen (deze uitkomst ligt boven het landelijk gemiddelde van 70%).
- Buurtbemiddeling heeft geparticipeerd in statushouders vraagstukken met betrekking tot plaatsing.
- 100% tevredenheid bij deelnemers ná evaluatie van de burencursus.
- Studiedag 'Omgaan met verwarde personen', onder leiding van drs. Eline Muller, forensisch psycholoog.
- Etentje met de vrijwillige bemiddelaars omdat het erg positief werd ontvangen en bindend was voor de groep.

### 5.4.4. Cijfers

Netwerk bijeenkomsten	2
Bemiddelingstrajecten	257
Burencursus "de burens verduren"	2
Intervisie bijeenkomsten	6
Bijscholings bijeenkomsten	5
Trainingen aan externe partijen	3

### 5.4.5. Vooruitblik

- Consolideren wat we de afgelopen jaren hebben opgebouwd
- Meer aandacht voor wijkgerichte aspecten
- Uitbreiding aantal bemiddelaars
- Optimaliseren vakmanschap
- Blijvende aandacht voor statushouders en kwetsbare groepen

## 6. Toelichting op de ontwikkelingen binnen De Spot

### 6.1. Intro

De Spot is een jong, vooruitstrevend Poppodium in de binnenstad van Middelburg. Inmiddels is De Spot ontwikkeld van jongeren centrum tot een professioneel poppodium. Deze professionaliteit werd in 2016

bezegeld door de toekenning van een structurele subsidie van het Fonds Podiumkunsten en de podium B-status. Iets om trots op te zijn.

In 2017 bestaan wij 10 jaar. Wij vinden het belangrijk dat er een podium in de stad is voor nieuwe vooruitstrevende programmering en beginnende bands. Wekelijks bieden wij circa 3 verschillende optredens aan een heel diverse doelgroep van alle leeftijden. Ons streven is in 2017 18.000 bezoekers binnen te krijgen, vorig jaar zaten we op ruim 16.000.

## **6.2. Quotes klanten / netwerkpartners / vrijwilligers / medewerkers / etc.**

Student UCR, barvrijwilliger:

*Ik heb het ontzettend leuk gehad bij De Spot in de afgelopen twee jaar (en daarvoor als bezoeker ook). Ik denk nog steeds dat vrijwilliger worden een van mijn beste keuzes is geweest - ik heb er heel veel van geleerd en ook hele leuke mensen leren kennen. Het heeft me heel erg geholpen om me in Middelburg, buiten de UCR-bubble om, echt thuis te voelen. Heel erg bedankt voor het bieden van die kans en ik kom dus ook vast nog wel eens terug :)*

Nieuwe bewoonster/barvrijwilliger:

*I have sent a guy named Ali your way (I do dutch classes with him), he's from Syria and has lived here a year or so but really struggling to find a community or connections as he's here totally alone. For me De Spot was great for this! So I suggested he go and have a chat with you and see if he can volunteer.*

Techniekvrijwilliger:

*De Spot is een plek waar ik altijd terecht kan. Mensen zijn er vriendelijk, positief en gastvrij en dat helpt mij om te kunnen leren. Ik leg nieuwe contacten en heb veel plezier in mijn werk en techniek. Ik doe veel waardevolle ervaringen op voor mijn opleiding podium- en evenemententechniek!*

Vrijwilliger promotie & bar:

*De Spot is een plek voor alle mensen. Als bezoeker kun je kiezen uit uiteenlopende optredens als je vrijwilliger wordt, leer je heel veel nieuwe mensen kennen. Iedereen heeft een andere achtergrond, maar je deelt dezelfde passie: muziek.*

Bezoeker, huis-DJ en vriend:

*De Spot, dat is gewoon een hele fijne plek met een hele fijne atmosfeer en een ongelooflijk leuk team dat de boel draaiende houdt!*

Bezoeker, vriendin en samenwerkingspartner:

*De Spot is een eigenzinnig stadspodium met gekke, kleinschalige en originele optredens, open mic, kleurrijke dansfeestjes maar ook mainstream concerten. Geweldige vrijwilligersploeg met de leukste lokale mensen!*

Grondlegger Songs from the heart, vriend, bezoeker:

*Het succes van Songs from the heart is voor een belangrijk deel te danken aan de plek waar deze concerten plaatsvinden. De Spot is een unieke ontmoetingsplek voor muziekliefhebbers en muzikanten van alle leeftijden. Ik voel me er thuis!*

Stagiaire:

*De Spot haalt het beste uit iedereen en biedt de ultieme kans je op sociaal en persoonlijk vlak te ontwikkelen. Ik heb hier veel geleerd, met name door de vrijheid en het vertrouwen. Bovendien is het gewoon een hele toffe plek met leuke concerten en te gekke vrijwilligers.*

## **6.2. Highlights**

-Status B Fonds Podiumkunsten. Met deze landelijke erkenning zet De Spot zichzelf op de kaart als professioneel poppodium. Ook krijgen wij hiermee structureel, maandelijks steun op concerten waarbij de kaartverkoop niet toereikend is. Dit geeft ons extra speelruimte om nieuwe vooruitstrevende bands neer te zetten.

-Van 300 naar 400 bezoekers. Onze capaciteit is opnieuw beoordeeld en dat betekent dat we ook de grotere bands binnen kunnen krijgen.

-De Spot heeft een mooie bijdrage van het Prins Bernhard Cultuurfonds ontvangen voor de aanschaf van een nieuwe geluidset. Hiermee kunnen wij blijven voldoen aan de technische eisen die mede door de grotere bands gesteld worden.

-Naast onze reguliere programmering is het voor ons een kans en een uitdaging altijd op zoek te gaan naar vernieuwende projecten. Zo hebben we een prachtig concept tijdens N8VDN8 kunnen uitvoeren onder begeleiding kunstenaar / muzikant Jaap Verseput. Met projecties en kleine opvoeringen door heel het gebouw was duidelijk zichtbaar dat met behulp van vrijwilligers alle disciplines van kunst en welzijn in de Spot de perfecte vrijplaats vinden.

-Met het opbouwen van een stevige naam, het netwerk van onze programmeur, een professionele dienstverlening en promotie is het in 2016 weer gelukt grote namen binnen te halen. Op ons podium stonden onder meer: Niels Geusebroek, Moss, De Staat, Peter pan Speedrock etc.

### **Onze vrijwilligers: 'win win'**

De Spot is het voorbeeld waarbij cultuur en welzijn elkaar versterken. Als poppodium bieden wij een veilige, sociale plek aan een hele diverse groep mensen van alle leeftijden. Sommigen komen puur voor de muziek, anderen voor nieuwe sociale contacten, of om kennis op te doen. Ook de mensen die 'zoekende' zijn en steun nodig hebben worden bij ons opgenomen in de groep. Tegelijkertijd zijn wij dankzij onze 60 vrijwilligers in staat als poppodium te groeien. Zonder hen geen podium, dus geen Spot. Vanwege hun onvermoeibare inzet is het mogelijk voor ons om nog meer te organiseren. Tegelijkertijd zijn zij onze beste ambassadeurs en kunnen we ons netwerk ook via hen uitbreiden. Ook in 2016 meldden nieuwe vrijwilligers zich aan en waren er diverse mensen geheel belangeloos werkzaam achter de bar, de kassa, in de techniek, in de keuken en in het promotieteam.

### **Samenwerking en Talentontwikkeling**

Samenwerkingen versterken De Spot, brengen vernieuwing, ontmoeting en een verbreding van onze doelgroep. De Spot is een podium voor heel Middelburg, Walcheren en Zeeland en is een kweekvijver voor nieuw talent. Hieronder een aantal voorbeelden:

-Samen met de UCR hebben wij weer maandelijks de succesvolle Open Mic avonden georganiseerd. Ook Stukafest, Theatra, Jamnesty vonden bij ons plaats.

-Songs from the Heart: maandelijks zorgt Sjef Hermans bij ons voor een volle zaal met diverse Zeeuwse en Vlaamse wisselenden muzikanten.

-Popsport, Pop aan Zee, Kunstbende: de ZB heeft verschillende workshops bij ons in huis georganiseerd. Soms in combinatie met een optreden.

-Lokale bands en singer songwriters vinden bij ons een podium voor hun albumpresentaties: Peer, Django, Keaton en Peter Slager.

-Kunst Educatie Walcheren heeft ervoor gezorgd dat er elke woensdagmiddag zo'n 35 kinderen elektrische gitaarles kregen bij ons.

-De landelijke Popronde kwam ook weer naar Middelburg en dus ook een deel van de bands en de afterparty vonden plaats in De Spot. Tijdens de Popronde krijgen beginnende nationale bands de kans om door het hele land podiumervaring op te doen.

-Bluesroute en Rauwe Soep: twee avonden in samenwerking met de lokale horeca.

-City Trail: 1500 hardlopers werden tijdens de run in de Spot verrast met optredens van diverse lokale artiesten.

-De Zeeuwse Concertzaal: regelmatig organiseren we intieme, spectaculaire en bijzondere concerten samen. De ene keer bij ons in huis, de andere keer in de concertzaal. We kunnen elkaars publiek inspireren, kennis laten maken met nieuwe muziekstromen en interesses verbreden.

-Scholen zoals Nehalennia weten ons ook te vinden voor de jaarlijkse schoolfeesten.

### 6.3. Cijfers afgelopen jaar

Bezoekers De Spot in 2016  
 Aantal evenementen: 162

#### Bezoekers:

	Betaald	Gratis	Verhuur
<b>Bands</b>	5107	4269	
<b>DJ's</b>	1351	1750	
<b>Educatie</b>		50	1594
<b>Scholen</b>			1440
<b>Vrijwilligers</b>		883	
<b>Totalen:</b>	6458	6952	3034
<b>Totaal:</b>	<b>16444</b>		

### 6.4. Vooruitblik speerpunten het komende jaar

2017 wordt een feestelijk jaar voor De Spot, want het podium bestaat dan 10 jaar. In oktober 2017 vinden er daarom de hele maand feestelijke activiteiten plaats.

De vele en diverse samenwerkingen geven ons nieuwe energie en we zullen hierin blijven investeren en vernieuwen. Wij willen onze functie als Poppodium blijven verkennen en vernieuwen. Onze expertise op het gebied van popmuziek en vrijwilligers delen wij graag nog meer met andere culturele instellingen.

Het komende jaar gaan we onderzoeken hoe wij onze maatschappelijke functie nog verder kunnen uitbreiden, hoe wij onze programmering naar een nog hoger plan kunnen tillen en ons gebouw meerdere functies kunnen toekennen.

## 7. De toekomst

2016 was een jaar zonder nieuwe bezuinigingen. Er is in november 2015 wel al een bezuinigingsopdracht van de gemeente Middelburg opgelegd van € 12.500 in 2017, daarboven € 12.500 in 2018 en daarboven € 12.500 in 2019. In totaal dus € 37.500.

Daartentegen heeft de gemeente Middelburg in 2016 voor de periode van 5 jaar per jaar € 50.000 subsidie aan SWM toegezegd voor het Talentenhuis.

Door reorganisatie als gevolg van de doorontwikkeling, is er een plattere en efficiëntere organisatie ontstaan, gericht op samenwerking met derden. Stichting Welzijn Middelburg zal zich de komende jaren nog meer richten op wijkgerichte verbinding en versterking; een rol die met andere woorden ook als uitvoeringsregisseur benoemd kan worden. Dit in opdracht van de Gemeente Middelburg, maar evengoed voor overige maatschappelijke organisaties op Walcheren.

Voor het jaar 2017 is er geen financieel tekort te verwachten.

## 8. Financiën

### Begroting 2016

	<b>Ingediende begroting</b>
	€
Totaal baten	2.122.000
Totaal kosten	2.122.000
<hr/>	
Resultaat	

### Eigen Vermogen

Het eigen vermogen van SWM is dit jaar afgenomen met € 10.870 en bedraagt € 144.339. De gemeente Middelburg hanteert in de subsidieverordening dat een eigen vermogen tot 10% van de omzet van een organisatie toegestaan is. Het is het beleid van SWM om het eigen vermogen in de huidige omvang in stand te houden en zo mogelijk te vergroten tot 10%, zodat hiermee onverwachte tegenvallende inkomsten c.q. benodigde uitgaven opgevangen kunnen worden.

**Bijlage 1**

<b>Overzicht Activiteitenbegroting SWM 2016-2017</b>			
	<b>uren begroting 2016</b>		<b>uren werkelijk 2016</b>
<b>Samen Actief</b>	<b>7.410</b>		<b>7.160</b>
<b>Samen Vrijwillig</b>	<b>3.150</b>		<b>2.542</b>
<b>Spot</b>	<b>3.800</b>		<b>3.992</b>
<b>Jongerenwerk</b>	<b>4.330</b>		<b>4.736</b>
<b>Gebiedsteam</b>	<b>4.250</b>		<b>4.213</b>
<b>Buurtbemiddeling M</b>	<b>1.280</b>		<b>1.246</b>
<b>Talenthuis</b>	<b>475</b>		<b>473</b>
<b>HVM</b>	<b>875</b>		<b>917</b>
<b>Buurtbemiddeling V</b>	<b>1.275</b>		<b>1.282</b>
<b>Niet zonder jou</b>	<b>525</b>		<b>447</b>
<b>Vrijwillige Burger Adviseurs</b>	<b>0</b>		<b>131</b>
<b>Totaal</b>	<b>24.695</b>		<b>24.362</b>

Vrijwilligers award en NI Doet (89 uur) bij Samen Vrijwillig

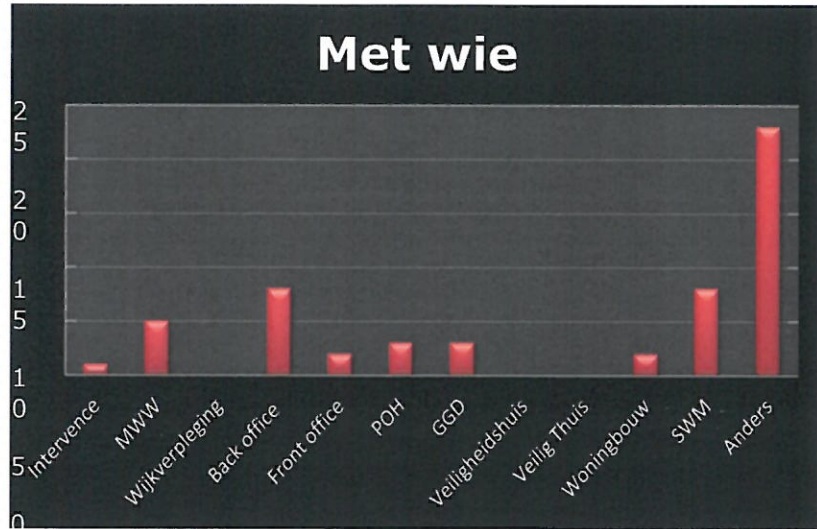
**rood is extern gefinancierd is niet meegenomen in de telling**



## Bijlage 2

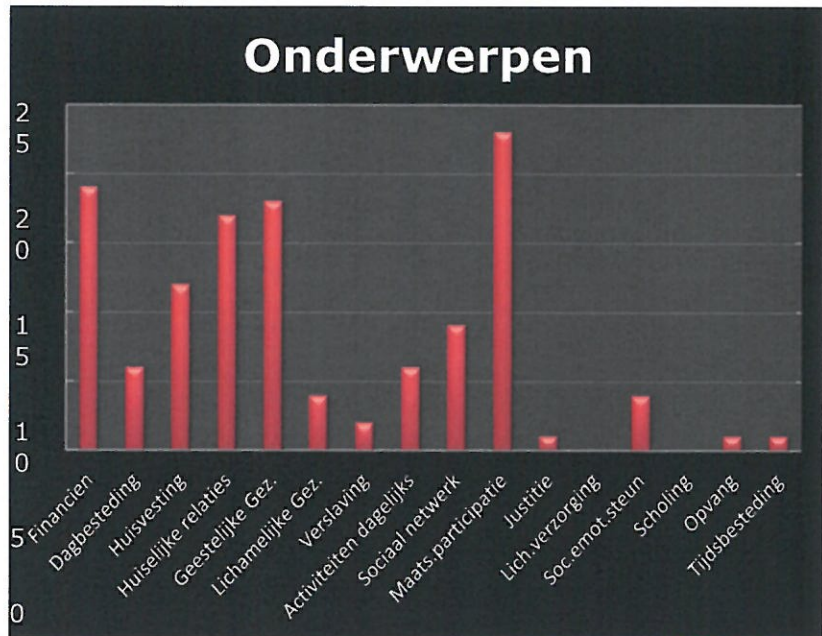
### Met wie samengewerkt

Intervence	1
MWW	5
Wijkverpleging	0
Back office	8
Front office	2
POH	3
GGD	3
Veiligheidshuis	0
Veilig Thuis	0
Woningbouw	2
SWM	8
Anders	23



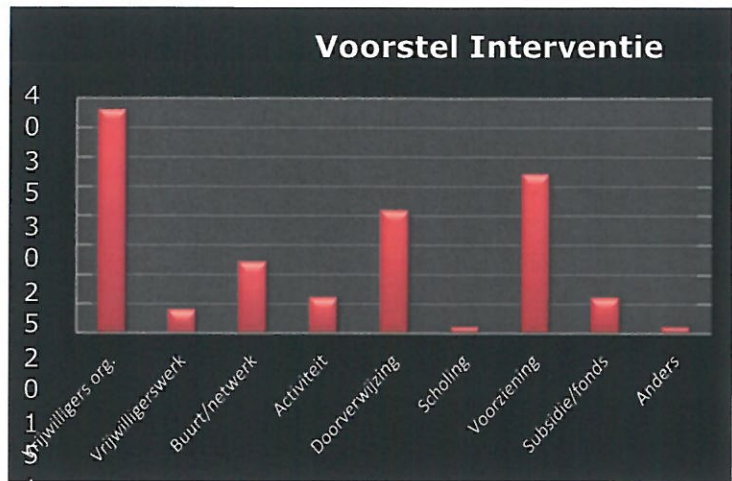
### Onderwerpen

Financien	19
Dagbesteding	6
Huisvesting	12
Huiselijke relaties	17
Geestelijke Gez.	18
Lichamelijke Gez.	4
Verslaving	2
Activiteiten dagelijks	6
Sociaal netwerk	9
Maats.participatie	23
Justitie	1
Lich.verzorging	0
Soc.emot.steun	4
Scholing	0
Opvang	1
Tijdsbesteding	1



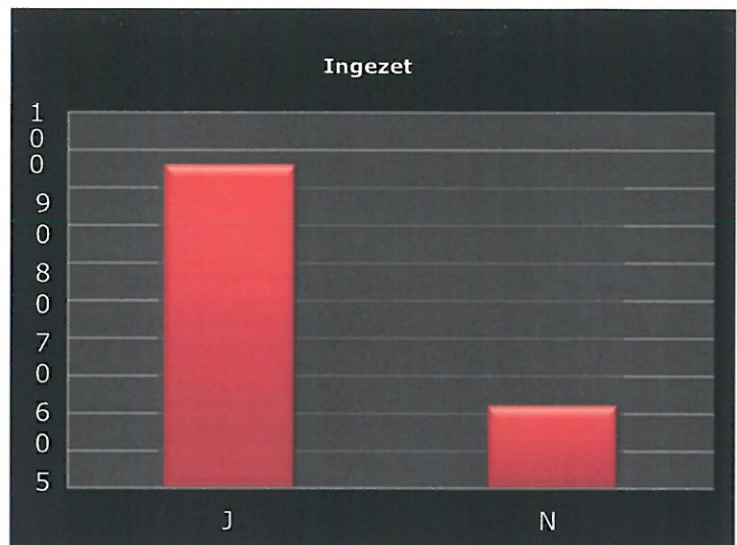
### Voorstel interventie

Vrijwilligers org.	<b>38</b>
Vrijwilligerswerk	<b>4</b>
Buurt/netwerk	<b>12</b>
Activiteit	<b>6</b>
Doorverwijzing	<b>21</b>
Scholing	<b>1</b>
Voorziening	<b>27</b>
Subsidie/fonds	<b>6</b>
Anders	<b>1</b>



### Ingezet

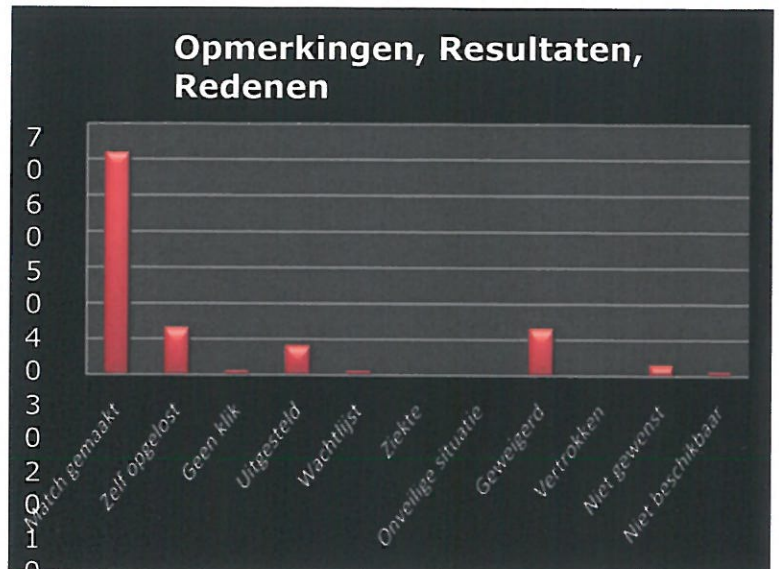
Ja	<b>86</b>
Nee	<b>22</b>





### Opmerkingen, Resultaten, Redenen

Match gemaakt	62
Zelf opgelost	13
Geen klik	1
Uitgesteld	8
Wachlijst	1
Ziekte	0
Onveilige situatie	0
Geweigerd	13
Vertrokken	0
Niet gewenst	3
Niet beschikbaar	1



### Status

Aangevraagd	6
Loopt	66
Afgesloten	19
Uitgesteld	9
Wachlijst	0
Geweigerd	8
Geen klik	0
Overgedragen	4
Nazorg	0
Onderbroken	2
Onduidelijk	2



# **Jaarverslag 2016**

## **Raad van Toezicht van Stichting Welzijn Middelburg (SWM)**

### **Inleiding**

De Raad van Toezicht (RvT) van de Stichting Welzijn Middelburg (SWM) functioneert sinds februari 2009.

De Raad van Toezicht is belast met het toezicht op het bestuur zoals vastgelegd in de statuten en reglementen van de Raad van Toezicht, (zie art. 12 van de statuten). Het verslagjaar 2016 wordt, voor de Raad van Toezicht van Stichting Welzijn Middelburg gekenmerkt door verdere ontwikkeling van het toezicht op de bestuurlijke kwaliteit en daarmee ook het toezicht op de indirecte en directe output van de organisatie. Bij de invulling van deze taak richt de Raad van Toezicht zich ook op een integrale beoordeling vanuit het organisatiebelang in relatie tot de maatschappelijke functie van de stichting waarbij een evenwichtige afweging van belangen van alle betrokkenen plaatsvindt. Deze invulling heeft onder andere vorm en inhoud gekregen door professionalisering, zelfevaluatie, contact met diverse onderdelen van de organisatie en het wervings- en selectieproces ten aanzien van een nieuwe bestuurder.

Binnen de Raad van Toezicht functioneren twee commissies en 1 werkgroep, te weten:

- een remuneratiecommissie, die de met de directeur-bestuurder gemaakte werk- en prestatieafspraken evalueert, de arbeidsvoorwaarden en de beloning van de directeur-bestuurder vaststelt en deze ter besluitvorming voorlegt aan de Raad van Toezicht.
- een auditcommissie, ter voorbereiding van de besluitvorming van de Raad omtrent de financiële risicobeheersing, de begroting, de jaarrekening, de naleving van de wet en regelgeving en de contacten met de accountant;
- de werkgroep juridische aangelegenheden.

Met dit verslag wil de Raad van Toezicht zich op transparante wijze verantwoorden aan stakeholders, overige belanghebbenden en de samenleving.

### **Vergader- en overlegmomenten**

Tijdens reguliere vergaderingen en themadagen is en wordt er gediscussieerd over de wijze waarop invulling is gegeven aan de doelstellingen en de bedrijfsvoering van Stichting Welzijn Middelburg.

In het verslagjaar 2016 is de Raad van Toezicht van de Stichting Welzijn Middelburg 9 x in vergadering bijeen geweest. De vergaderdata waren verspreid in het jaar gepland:

- 10 januari
- 2 februari
- 30 maart
- 26 april
- 22 juni
- 20 juli
- 13 september
- 7 november
- 14 december

Daarnaast hebben er meerdere andere bijeenkomsten en commissievergaderingen plaatsgevonden. De audit commissie heeft 4 vergaderingen gehad en een aparte bespreking met de accountant over de administratieve organisatie en interne controle van Stichting Welzijn Middelburg, de remuneratiecommissie is twee keer bijeen gekomen. Daarnaast hebben er diverse formele en informele overlegmomenten plaatsgevonden met zowel interne partijen (medewerkers, OR, MT) als wel externe partijen (belanghebbende, gemeente, Wethouder), mede in het kader van de bestuurswissel halverwege het jaar. De voorzitter van de Raad van Toezicht heeft, ter voorbereiding van vergadering, overleg met de directeur-bestuurder. Dit vindt twee weken voorafgaand aan de vergadering plaats. Daarnaast vinden er ook tussendoor gesprekken plaats met de directeur-bestuurder.

De Raad van Toezicht heeft in 2016, naast de overleggen inzake de bestuurderswissel, tweemaal per jaar een overleg met de Ondernemingsraad gehad.

### Samenstelling

Naar aanleiding van het besluit eind 2015 om na het uittreden van dhr. P. Overmeen deze vacature tijdelijk niet in te vullen, heeft de Raad van Toezicht in 2016 bestaan uit 4 leden. In verband met het aftreden van dhr. J.A. Tijmstra per 31 december 2016 is een wervingsprocedure opgezet, teneinde een nieuw lid te werven voor de Raad van Toezicht. De samenstelling van de Raad van Toezicht is ultimo 2016 als volgt:

Naam	Geb.jaar.	Functie	Beroep/nevenfuncties	Deskundigheidsgebied
Dhr. Drs. J. Dekker	1963	Voorzitter	*Directeur RPCZ	Bestuurlijke aangelegenheden, personeel & organisatie, management & leiding
Drs. A. Bom RA	1976	Lid	*Financieel manager Kloosterboer Vlissingen B.V. *Lid (vicevoorzitter, lid audit commissie) Raad van Toezicht Kinderopvang Walcheren	Financiën, Organisatie en management
Mevr. Mr. H.A. Braakman -van den Broecke	1948	Lid	*Voorzitter St. Gilde Walcheren	Juridische zaken, statuten en reglementen
Dhr. J.A. Tijmstra	1951	Lid (aftredend per 31-12-2016)	*Onafhankelijk voorzitter van de cie. Beroep en Bezwaar Rechtspositie van de GGD Zeeland. *Lid van de RvT Stichting Respont *	Organisatie en management, Coaching, Welzijnswerk
Dhr. Drs. D.J. Hoogstrate MBA	1959	Lid (per 1-1-2017)	* Directeur Scalda, College voor Educatie en Vavo * Lid kerkenraad Protestantse Gemeente Middelburg	Personeel en financiën



## **Zelfevaluatie**

De Raad heeft bijzondere aandacht geschonken aan het (doorlopend) vernieuwen van de managementrapportages, de voortgang van de invoering van de AO/IC en de informatievoorziening aan de Raad. Daarnaast houdt de Raad zich op de hoogte van relevante informatie, zoals vakliteratuur voor verschillende aandachtsgebieden.

Tijdens de zelfevaluatievergadering van 6 december is door de leden van de Raad van Toezicht geconcludeerd dat de toezichthoudende functie van de Raad met name controlerend is. Daarbij kan de Raad zijn adviserende rol, op allerlei vlak, verder ontwikkelen ten behoeve van de organisatie. Tijdens deze zelfevaluatie zijn verder aan orde gekomen:

- De informatievoorziening van de organisatie en de directeur-bestuurder naar de raad
- De tijdsbesteding van de leden van de Raad
- De betrokkenheid van de Raad bij diverse activiteiten, hierdoor kan de Raad een nog bredere kijk op de organisatie ontwikkelen
- Deskundigheidsbevordering van de leden. Dit zal komende jaar verder worden uitgewerkt in de reguliere vergaderingen.

De zelfevaluatie is besproken met de directeur-bestuurder, waarbij de aandachts- en ontwikkelpunten komend jaar periodiek op de agenda worden gezet om besproken te worden. Eén van deze punten is dat gedurende de vergaderingen van de Raad managers/medewerkers worden uitgenodigd om een toelichting te geven op het werkterrein, waarvoor zij verantwoordelijk zijn.

De Raad beschikt over voldoende kennis en deskundigheid om erop toe te zien dat de Stichting Welzijn Middelburg haar taken goed uitvoert en daarmee de onderneming onder controle houdt.

## **Werving en selectie nieuwe Directeur-Bestuurder**

Naar aanleiding van het besluit eind 2015 van de Directeur-Bestuurder, mevr. M.. Albers, om in 2016 bij Stichting Welzijn Middelburg te vertrekken, na een dienstverband van 9 jaar waarin veel is gepresteerd en waarin de organisatie een goede positie heeft ten aanzien van Welzijn in Middelburg, heeft eind 2015 een eerste bespreking in de Raad van Toezicht plaatsgevonden over de opvolging. Hierbij is besloten om een wervingstraject te starten voor een nieuwe directeur-bestuurder. De procedure die geleid heeft tot aanstelling van de nieuwe directeur-bestuurder is begeleid door "Bosman en Vos", een gespecialiseerd bureau. Vanuit de Raad van Toezicht zijn alle leden betrokken in de sollicitatiecommissie. Daarnaast is om te komen tot een breed gedragen besluit voorafgaand en gedurende het selectieproces overleg geweest met diverse interne en externe betrokkenen bij Stichting Welzijn Middelburg (waaronder de ondernemingsraad en de Wethouder). De Raad van Toezicht heeft naar aanleiding van het selectieproces een voorgenomen besluit genomen en dit advies ter advisering voorgelegd aan de Ondernemingsraad (een delegatie van de ondernemingsraad is ook aangesloten bij gesprekken met kandidaten). De ondernemingsraad heeft advies uitgebracht op het voorgenomen besluit. Uitkomst van de procedure is de aanstelling van de heer A. Van den Abeele tot directeur-bestuurder van Stichting Welzijn Middelburg per 1 augustus 2016.

## **Onderwerpen van vergadering, overleg, vaststelling en goedkeuring**

De aanbevelingen van de Governancecode Welzijn & Maatschappelijke Dienstverlening - *van georganiseerd vertrouwen naar toetsbare professionaliteit* - vormen de basis voor de samenstelling, de wijze van functioneren en het afleggen van verantwoording van de Raad van Toezicht. Op grond van bovengenoemde aanbevelingen past de Raad van Toezicht deze Governancecode toe.

Prominent agendapunt op alle vergaderingen van de Raad van Toezicht is de stand van zaken van de financiën. Tijdens dit agendapunt is door de directeur-bestuurder de Raad van Toezicht voorzien van de meest recente financiële informatie en de hiermee gepaard gaande bedrijfsvoering in algemene zin en de naleving van de subsidievoorwaarden in het bijzonder. De Raad van Toezicht heeft in de vergadering van 30 maart de jaarrekening 2015 vastgesteld en ondertekend.

De volgende onderwerpen zijn in de verschillende vergaderingen aan de orde geweest:

- Statuten en reglementen;
- Toekomstscenario van de organisatie;
- Strategisch plan;
- Begroting 2017;
- Per kwartaal de stand zaken financieel en personeel;
- Dienstencatalogus en bijbehorende activiteitenoverzicht;
- Diverse andere punten.

Transparantie in de verantwoording van de Stichting Welzijn Middelburg is ook in 2016 opnieuw een aandachtspunt voor de Raad geweest.

### **Verantwoording van de beloning**

De Raad van Toezicht heeft ook invulling gegeven aan haar werkgeversrol en de arbeidsvoorwaarden van de directeur-bestuurder vastgesteld bij zijn aantreden in 2016, daarbij zijn tevens werkafspraken gemaakt voor het komende jaar. De beloning van de directeur-bestuurder is conform de criteria zoals vastgelegd in de CAO WMD.

De leden van de Raad van Toezicht ontvangen voor hun werkzaamheden een vergoeding.

### **Op te vragen informatie**

De bevoegdheden en verantwoordelijkheden van zowel de Raad van Toezicht, als van de directeur-bestuurder, zijn vastgelegd in de statuten en reglementen. Het reglement van de Raad van Toezicht en het reglement directeur-bestuurder dienen voor een goede balans tussen de Raad en het Bestuur.

De Raad van Toezicht heeft het afgelopen jaar de besluiten genomen, die volgens wettelijke en statutaire bepalingen vereist zijn. De opdrachtverstrekking aan de accountant is hier onderdeel van.

### **Verklaring**

De Raad van Toezicht verklaart naar aanleiding van artikel 22 van de statuten, dat hij een onderzoek heeft ingesteld naar de jaarrekening 2016. Dit omvat de winst- en verliesrekening, de balans, de daarbij behorende toelichting, inclusief de jaarrekening 2016. De accountantsverklaring van Rijkse Accountants is in de jaarrekening opgenomen.

Tijdens de vergadering op 29 maart 2017 heeft de Raad van Toezicht, na kennisname van de overgelegde stukken en de door de directeur-bestuurder verstrekte informatie, de jaarrekening van Stichting Welzijn Middelburg, zoals opgenomen op de pagina's 33 tot en met 55, vastgesteld.

De jaarrekening sluit met een negatief resultaat van € 10.870 en een eigen vermogen van € 144.339.

**Slot**

De Raad van Toezicht spreekt de verwachting uit dat de directeur-bestuurder van Stichting Welzijn Middelburg de werkzaamheden continueert zoals die in het verslagjaar uitgevoerd zijn. Daarnaast heeft de Raad van Toezicht geconstateerd dat de samenwerking met de nieuwe directeur-bestuurder op een professionele wijze gecontinueerd wordt. Een dergelijke samenwerking geeft de Raad van Toezicht de noodzakelijke handvatten om op een professionele wijze toezicht op de (bestuurlijke) organisatie te houden en geeft vertrouwen in de toekomst van Stichting Welzijn Middelburg.

De raad van Toezicht heeft waardering voor het bereikte resultaat en spreekt zijn erkentelijkheid hiervoor uit tegenover de directeur-bestuurder en alle medewerkers en vrijwilligers van de Stichting Welzijn Middelburg.

De Raad van Toezicht:

**Drs. J. Dekker**

*Voorzitter*

**Mr. H.A. Braakman - van den Broecke**

*Lid*

**Drs. A. Bom**

*Lid*

**Drs. D.J. Hoogstrate**

*Lid*

Middelburg, 29 maart 2017.

# Bijlage 1

## Rooster van Aftreden

Naam	Datum 1 <sup>e</sup> benoeming	Lopende termijn	Jaar van Aftreden	Herbenoembaar
Dhr. drs. J. Dekker	2014	1	2018	Ja
Dhr. drs. A. Bom RA	2015	1	2018	Ja
Mevr. mr. H.A. Braakman	2009	2	2017	Nee
Dhr. drs. D.J. Hoogstrate MBA	2017	1	2020	Ja
Vacature				

## Honorering Raad van Toezicht

In 2016 bedraagt de honorering voor de leden van de Raad van Toezicht:

Voor de voorzitter € 6.240 per jaar

Voor leden € 5.500 per jaar

## Bijlage 2

### Op te vragen reglementen:

- de statuten van de Stichting Welzijn Middelburg;
- het reglement van de Raad van Toezicht;
- het reglement van de Auditcommissie;
- het reglement van de remuneratiecommissie;
- het reglement directeur-bestuurder;
- De gedragscode met daarin:
  - de klokkenluidersregeling;
  - het klachtenreglement;
  - het protocol voor het gebruik van e-mail/netwerk/internet/laptop;
  - het protocol sociale media.

Dit kunt u doen door een mail te sturen naar [info@welzijnmiddelburg.nl](mailto:info@welzijnmiddelburg.nl) of via de website [www.welzijnmiddelburg.nl](http://www.welzijnmiddelburg.nl)



JAARREKENING

**BALANS PER 31 DECEMBER 2016**

(na resultaatbestemming)

	31 december 2016		31 december 2015	
	€	€	€	€
<b>ACTIVA</b>				
<b>Vaste activa</b>				
<b>Materiële vaste activa</b> (1)				
Inventaris		37.802		32.761
<b>Vlottende activa</b>				
<b>Vorraden</b> (2)		1.942		2.258
<b>Vorderingen</b> (3)				
Debiteuren	9.235		1.370	
Belastingen en premies sociale verzekeringen	10.472		18.416	
Overige vorderingen en overlopende activa	64.275		56.552	
		83.982		76.338
<b>Liquide middelen</b> (4)		285.549		348.303
		<u>409.275</u>		<u>459.660</u>

	31 december 2016		31 december 2015	
	€	€	€	€
<b>PASSIVA</b>				
<b>Reserves en fondsen</b> (5)				
Algemene reserve		144.339		155.209
<b>Voorzieningen</b> (6)				
Overige voorzieningen		51.859		15.850
<b>Kortlopende schulden</b> (7)				
Crediteuren	22.897		31.654	
Belastingen en premies sociale verzekeringen	104.841		74.093	
Overige schulden en overlopende passiva	85.339		182.854	
		<u>213.077</u>	<u>182.854</u>	<u>288.601</u>
		<u>409.275</u>	<u>459.660</u>	

**STAAT VAN BATEN EN LASTEN**

		Realisatie 2016	Begroting 2016	Realisatie 2015
		€	€	€
<b>Baten</b>				
Subsidiebaten	(8)	1.940.676	1.902.000	2.084.870
Overige baten	(9)	220.115	220.000	233.550
<b>Som der baten</b>		<u>2.160.791</u>	<u>2.122.000</u>	<u>2.318.420</u>
<b>Lasten</b>				
Activiteiten	(10)	110.589	120.000	112.973
Barexploitatie	(11)	49.476	30.000	33.754
		<u>160.065</u>	<u>150.000</u>	<u>146.727</u>
Personeelslasten	(12)	1.622.512	1.559.000	1.688.310
Afschrijvingen materiële vaste activa	(13)	13.966	17.000	14.039
Huisvestingslasten	(14)	229.491	238.000	251.382
Kantoor- en beheerkosten	(15)	142.426	158.000	161.841
Algemene lasten	(16)	2.787	-	922
Financiële baten en lasten	(17)	414	-	-118
		<u>2.011.596</u>	<u>1.972.000</u>	<u>2.116.376</u>
		<u>2.171.661</u>	<u>2.122.000</u>	<u>2.263.103</u>
<b>Saldo</b>		<u><u>-10.870</u></u>	<u><u>-</u></u>	<u><u>55.317</u></u>



## **TOELICHTING OP DE JAARREKENING**

### **ALGEMEEN**

#### **Activiteiten**

De activiteiten van Stichting Welzijn Middelburg, gevestigd te Middelburg, bestaan voornamelijk uit:

- het bevorderen van het welzijn van de inwoners van de Gemeente Middelburg en in de regio;
- het bevorderen van een samenhangend welzijnsbeleid in de Gemeente Middelburg en in de regio;
- al hetgeen met het vorenstaande nauw verband houdt.

### **ALGEMENE GRONDSLAGEN VOOR DE OPSTELLING VAN DE JAARREKENING**

De jaarrekening is opgesteld in overeenstemming met in Nederland algemeen aanvaarde grondslagen voor financiële verslaggeving, waaronder de Richtlijn voor de Jaarverslaggeving 640 Organisaties zonder winststreven.

De jaarrekening is opgemaakt op basis van historische kostprijs. De waardering van activa en passiva geschiedt, voor zover niet anders is vermeld, tegen nominale waarde.

Baten en lasten worden toegerekend aan het jaar waarop ze betrekking hebben. Winsten worden slechts opgenomen voor zover zij op balansdatum zijn gerealiseerd. Verplichtingen en mogelijke verliezen die hun oorsprong vinden voor het einde van het verslagjaar, worden in acht genomen indien zij voor het opmaken van de jaarrekening bekend zijn geworden.

### **GRONDSLAGEN VOOR DE WAARDERING VAN ACTIVA EN PASSIVA**

#### **Materiële vaste activa**

De materiële vaste activa worden gewaardeerd tegen aanschaffingswaarde of vervaardigingskosten, verminderd met de cumulatieve afschrijvingen en indien van toepassing met bijzondere waardeverminderingen.

De afschrijvingen worden gebaseerd op de geschatte economische levensduur, rekening houdend met een eventuele restwaarde. De afschrijvingen bedragen een vast percentage van de aanschaffingswaarde of vervaardigingskosten. Er wordt afgeschreven vanaf het moment van ingebruikneming.

#### **Voorraden**

Voorraden grond- en hulpstoffen en handelsgoederen worden gewaardeerd tegen verkrijgingsprijs of lagere netto-opbrengstwaarde. Deze lagere netto-opbrengstwaarde wordt bepaald door individuele beoordeling van de voorraden.

### **Vorderingen en overlopende activa**

De vorderingen worden bij eerste verwerking opgenomen tegen de reële waarde en vervolgens gewaardeerd tegen de geamortiseerde kostprijs. De reële waarde en geamortiseerde kostprijs zijn gelijk aan de nominale waarde. Noodzakelijk geachte voorzieningen voor het risico van oninbaarheid worden in mindering gebracht. Deze voorzieningen worden bepaald op basis van individuele beoordeling van de vorderingen.

### **Liquide middelen**

De liquide middelen staan, indien niet anders vermeld, ter vrije beschikking.

### **Voorzieningen**

Een voorziening wordt gevormd voor verplichtingen waarvan het waarschijnlijk is dat zij zullen moeten worden afgewikkeld en waarvan de omvang redelijkerwijs is te schatten. De omvang van de voorziening wordt bepaald door de beste schatting van de bedragen die noodzakelijk zijn om de desbetreffende verplichtingen en verliezen per balansdatum af te wikkelen. Voorzieningen worden gewaardeerd tegen nominale waarde.

### **Overige voorzieningen**

#### *Voorziening verhuiskosten*

Deze voorziening wordt opgenomen voor de geschatte kosten die naar verwachting voortvloeien uit de per balansdatum aanwezige verplichtingen uit hoofde van een activiteitenlocatie.

#### *Voorziening langdurig zieken*

Deze voorziening heeft betrekking op de loonkosten die gemoeid zijn met vervanging van medewerkers die langdurig ziek zijn. De voorziening is bepaald op basis van de loonkosten conform de functietabellen van de geldende CAO.

De voorzieningen hebben, tenzij anders vermeld, een overwegend langlopend karakter.

### **Schulden**

Opgenomen rentedragende leningen en schulden worden gewaardeerd tegen de geamortiseerde kostprijs. Deze is, indien er geen sprake is van agio of disagio, gelijk aan de nominale waarde.

## **GRONDSLAGEN VOOR RESULTAATBEPALING**

### **Algemeen**

Het resultaat wordt bepaald als het verschil tussen de opbrengstwaarde van de geleverde prestaties en verrichte diensten enerzijds, en anderzijds de lasten van het jaar, gewaardeerd tegen historische kostprijzen.

### **Subsidiebat**

Subsidiebat, sponsorbijdragen en bat

Subsidiebat worden ten gunste van de staat van bat

### **Lasten algemeen**

De personeelskosten en andere kosten worden toegerekend aan de bestedingen in het kader van de doelstelling, de kosten van werving van bat

### **Personeelslasten**

De pensioentoezeggingen zijn ondergebracht bij een bedrijfstakpensioenfonds (Pensioenfonds Zorg & Welzijn). De pensioenverplichtingen worden gewaardeerd volgens de "verplichting aan de pensioenuitvoerder benadering". De aan het fonds betaalde premies worden als last in de staat van bat en lasten verwerkt in de periode waarop ze betrekking hebben. Voor zover verschuldigde premies nog niet zijn voldaan, worden zij als verplichting op de balans opgenomen. Naast een verplichting voor nog verschuldigde periodieke premies, wordt in de balans ook een verplichting opgenomen voor eventueel nog andere verschuldigde bedragen met betrekking tot per balansdatum opgebouwde pensioenrechten.

### **Afschrijvingen**

De afschrijvingen op de materiële vaste activa zijn berekend door middel van vaste percentages van de aanschaffingswaarde, op basis van de verwachte economische levensduur. Boekwinsten en -verliezen bij verkoop van materiële vaste activa zijn begrepen onder de afschrijvingen.

### **Financiële bat**

De rentebat en -lasten betreffen de op de verslagperiode betrekking hebbende rente-opbrengsten en -lasten van uitgegeven en ontvangen leningen.

TOELICHTING OP DE BALANS PER 31 DECEMBER 2016

ACTIEF

VASTE ACTIVA

1. *Materiële vaste activa*

	<u>Inventaris</u>
	€
<i>Boekwaarde per 1 januari 2016</i>	
Aanschaffingswaarde	125.904
Cumulatieve afschrijvingen en waardeverminderingen	-93.143
	<u>32.761</u>
<i>Mutaties</i>	
Bij: investeringen	19.007
Afschrijvingen	-13.966
	<u>5.041</u>
<i>Boekwaarde per 31 december 2016</i>	
Aanschaffingswaarde	144.911
Cumulatieve afschrijvingen en waardeverminderingen	-107.109
	<u>37.802</u>
<i>Afschrijvingspercentages</i>	
	%
Inventaris	20,00 - 33,33



**VLOTTENDE ACTIVA**

**2. Voorraden**

	<u>31-12-2016</u>	<u>31-12-2015</u>
	€	€
<b>Vorraad horeca</b>		
Vorraad horeca	<u>1.942</u>	<u>2.258</u>

Een voorziening voor incurantheid wordt niet noodzakelijk geacht.

**3. Vorderingen**

**Debiteuren**

Debiteuren	<u>9.235</u>	<u>1.370</u>
------------	--------------	--------------

Een voorziening voor vermoedelijke oninbaarheid wordt niet noodzakelijk geacht.

**Belastingen en premies sociale verzekeringen**

Omzetbelasting	2.258	-
Pensioenen	8.214	17.689
Te vorderen pensioenpremies (teveel betaald)	-	727
	<u>10.472</u>	<u>18.416</u>

**Overige vorderingen en overlopende activa**

Overlopende activa	<u>64.275</u>	<u>56.552</u>
--------------------	---------------	---------------

**Overlopende activa**

Nog te ontvangen subsidie inzake Niet Zonder Jou	48.194	28.731
Nog te ontvangen subsidie inzake Edelstenenbuurt	-	25.380
Vordering personeel	1.700	1.169
Vooruitbetaalde bedragen	10.581	458
Nog te ontvangen subsidie Fonds Podiumkunsten	2.500	-
Diversen	1.300	814
	<u>64.275</u>	<u>56.552</u>

**4. Liquide middelen**

Rabobank rekening-courant nr. 3853.43.876  
Rabobank rekening-courant nr. 1562.79.991  
Rabobank Bedrijfs Bonusrekening 1336.61.1359  
Kas

	<u>31-12-2016</u>	<u>31-12-2015</u>
	€	€
	166.360	229.165
	5.267	-
	109.491	109.123
	4.431	10.015
	<u>285.549</u>	<u>348.303</u>

**PASSIEF**

	<u>31-12-2016</u>	<u>31-12-2015</u>
	€	€
<b>5. Eigen vermogen</b>		
Algemene reserve	144.339	155.209
	<u>144.339</u>	<u>155.209</u>
	<u>2016</u>	<u>2015</u>
	€	€
<b>Algemene reserve</b>		
Stand per 1 januari	155.209	99.892
Resultaatbestemming	-10.870	55.317
Stand per 31 december	<u>144.339</u>	<u>155.209</u>

**6. Voorzieningen**

	<u>31-12-2016</u>	<u>31-12-2015</u>
	€	€
<b>Overige voorzieningen</b>		
Voorziening verhuiskosten	13.000	15.850
Voorziening langdurig zieken	38.859	-
	<u>51.859</u>	<u>15.850</u>

	2016	2015
	€	€
<i>Voorziening verhuiskosten</i>		
Stand per 1 januari	15.850	-
Dotatie	180	15.850
Onttrekking	-3.030	-
Stand per 31 december	<u>13.000</u>	<u>15.850</u>

In 2016 is het kantoor, zoals in 2015 voorzien, verhuisd.

Er is een voorziening ad € 13.000 gevormd voor de verwachte uitstroom van geldmiddelen die noodzakelijk is om de verhuizing van een activiteitenlocatie te laten plaatsvinden.

*Voorziening langdurig zieken*

Stand per 1 januari	-	-
Dotatie	38.859	-
Stand per 31 december	<u>38.859</u>	<u>-</u>

Deze voorziening is naar beste inschatting gevormd in verband met de kosten die de stichting begroot heeft te gaan leiden als gevolg van een langdurig zieke medewerker.

**7. Kortlopende schulden**

	31-12-2016	31-12-2015
	€	€
<b>Crediteuren</b>		
Crediteuren	<u>22.897</u>	<u>31.654</u>
<b>Belastingen en premies sociale verzekeringen</b>		
Omzetbelasting	-	1.003
Loonheffing	104.841	73.090
	<u>104.841</u>	<u>74.093</u>



**Overige schulden en overlopende passiva**

	31-12-2016	31-12-2015
	€	€
<b>Overlopende passiva</b>		
Vakantiegeld	-	52.985
Vakantiedagen	31.194	43.707
Accountantskosten	7.186	9.027
Nog te betalen bedragen	11.161	66.421
Vooruitontvangen subsidies projecten	12.500	2.500
Reservering loopbaanbudget	20.841	8.214
Teveel ontvangen subsidies	2.457	-
	<u>85.339</u>	<u>182.854</u>

**Niet in de balans opgenomen verplichtingen**

**Meerjarige financiële verplichtingen**

*Huurverplichtingen onroerende zaken*

Door de stichting zijn meerjarige financiële verplichtingen (geïndexeerd) aangegaan tot en met 2019 ter zake van huur van bedrijfsruimte (€ 93.040 per jaar).

Door de stichting zijn meerjarige financiële verplichtingen (geïndexeerd) aangegaan tot en met april 2017 ter zake van huur van bedrijfsruimte (€ 9.769 per jaar).

Door de stichting zijn financiële verplichtingen (geïndexeerd) aangegaan ter zake van huur van bedrijfsruimte (€ 28.185 per jaar). De huurovereenkomst wordt telkens met één jaar verlengd.

Door de stichting zijn financiële verplichtingen (geïndexeerd) aangegaan ter zake van huur van bedrijfsruimte (€ 13.365 per jaar). De huurovereenkomst wordt telkens met één jaar verlengd.

Door de stichting zijn financiële verplichtingen (geïndexeerd) aangegaan ter zake van huur van bedrijfsruimte (€ 3.883 per jaar). De huurovereenkomst wordt telkens met één jaar verlengd.

Door de stichting zijn financiële verplichtingen (geïndexeerd) aangegaan ter zake van facilitaire kosten ten behoeve van de kantoorruimte (€ 31.685 per jaar). De overeenkomst wordt telkens met één jaar verlengd.

## TOELICHTING OP DE STAAT VAN BATEN EN LASTEN

	Realisatie 2016	Realisatie 2015
	€	€
<b>8. Subsidiebaten</b>		
Reguliere subsidie gemeente Middelburg	1.686.071	1.678.114
Budgetsubsidie gemeente Vlissingen	78.170	78.850
Project Talentenhuis	50.000	86.500
Combinatiefunctionarissen	44.000	44.000
Project Edelstenenbuurt	-	15.080
Niet Zonder Jou, Fonds Nuts Ohra	34.225	103.730
Overige subsidies / bijdragen	48.210	78.596
	<u>1.940.676</u>	<u>2.084.870</u>

De reguliere subsidie van gemeente Middelburg betreft een structurele subsidie, voor deze subsidie moet voldaan worden aan de algemene subsidieverordening Middelburg. De subsidieafrekeningen 2016 zijn nog niet door de subsidieverstrekker goedgekeurd.

De gemeente Vlissingen heeft eisen gesteld inzake het aantal conflictmeldingen, de omvang van het aantal succesvolle afrondingen hiervan, de inzet van het aantal vrijwilligers en de toename van het aantal zelfmeldingen. De subsidieafrekening 2016 is nog niet door de gemeente Vlissingen goedgekeurd.

De subsidies tot en met 2015 zijn definitief goedgekeurd.

De subsidiebaten zijn iets hoger uitgevallen dan begroot in 2016, circa € 10.000, maar de realisatie is € 144.000 lager dan in 2015. Dit wordt voornamelijk veroorzaakt door een lagere subsidie voor Talentenhuis en door beëindiging project Niet Zonder Jou in voorjaar 2016.

### 9. Overige baten

Baropbrengsten	85.538	61.006
Bijdrage Huurdersvereniging Middelburg	66.135	68.530
Opbrengsten activiteiten	52.866	65.838
Huuropbrengsten	4.206	2.885
Overige baten	11.370	35.291
	<u>220.115</u>	<u>233.550</u>

De afname in de overige baten wordt met name veroorzaakt door de eenmalige vergoeding die in 2015 van Gemeente Middelburg ontvangen is voor frictiekosten in verband met het beëindigen van de activiteiten omtrent het cursusbureau.

	Realisatie 2016	Realisatie 2015
	€	€
<b>10. Activiteiten</b>		
Lasten activiteiten	110.589	112.973
<b>11. Barexploitatie</b>		
Lasten barexploitatie	49.476	33.754
<b>12. Personeelslasten</b>		
Lonen en salarissen	1.172.441	1.185.368
Sociale lasten	190.510	204.799
Pensioenlasten	108.434	116.640
Overige personeelslasten	151.127	181.503
	<u>1.622.512</u>	<u>1.688.310</u>

De overige personeelslasten vallen hoger uit dan begroot door een dotatie i.v.m. een langdurig zieke medewerker. Dit betreft een dotatie van bijna € 39.000.

***Lonen en salarissen***

Bruto lonen	1.172.441	1.205.895
Ontvangen ziekengelduitkeringen	-	-14.960
Vrijval voorziening jubilea- uitkeringen	-	-5.567
	<u>1.172.441</u>	<u>1.185.368</u>

***Sociale lasten***

Sociale lasten en loonheffing	190.510	204.799
-------------------------------	---------	---------

***Pensioenlasten***

Pensioenlasten	108.434	116.640
----------------	---------	---------

De pensioenregeling van Stichting Welzijn Middelburg betreft een middelloon-regeling.

Opgebouwde aanspraken worden steeds in het betreffende kalenderjaar afgefinancierd door middel van kostendekkende premiebetalingen. De dekkingsgraad van de pensioenuitvoerder bedraagt op balansdatum 95%. Op basis van de uitvoeringsovereenkomsten heeft de stichting geen verplichting tot het voldoen van aanvullende bijdragen anders dan door hogere toekomstige premies.

	Realisatie 2016	Realisatie 2015
	€	€
<b>Overige personeelslasten</b>		
Reis- en verblijfkosten	12.376	14.722
Opleidingslasten	24.431	43.887
Ingehuurd personeel	44.493	53.095
Werving en selectie	3.271	22.000
Arbodienst	4.582	5.293
Mutatie verlofuren	-	-8.066
Vrijwilligerskosten	11.373	17.612
Kosten langdurig zieken	38.859	-
Overige personeelskosten	11.742	32.960
	<u>151.127</u>	<u>181.503</u>

#### **Personeelsleden**

Bij de stichting waren ultimo 2016 24 personeelsleden werkzaam (2015: 25), uitgedrukt in fte's.

#### **Afschrijvingen**

##### **13. Afschrijvingen materiële vaste activa**

Inventaris	<u>13.966</u>	<u>14.039</u>
------------	---------------	---------------

#### **Overige bedrijfslasten**

##### **14. Huisvestingslasten**

Huur	181.287	192.925
Energie en water	14.143	16.371
Onderhoud	12.790	23.319
Belastingen en zakelijke lasten	4.514	3.527
Schoonmaakkosten	10.296	8.892
Bewakingslasten	4.515	2.457
Kleine aanschaffingen	1.667	3.696
Overige huisvestingslasten	279	195
	<u>229.491</u>	<u>251.382</u>



	Realisatie 2016	Realisatie 2015
	€	€
<b>15. Kantoor- en beheerkosten</b>		
Kantoorbehoeften	8.681	15.317
Drukwerk	2.929	7.283
Automatiseringskosten	22.659	32.011
Telefoon	10.512	13.332
Porti	1.605	5.313
Contributies en abonnementen	15.565	8.421
Verzekering	5.019	5.133
Kopieerlasten	3.723	6.102
Accountantskosten	9.685	9.685
Promotie activiteiten	14.652	8.005
Vergaderkosten	2.566	4.612
Kosten Raad van Toezicht	28.087	32.554
Administratiekosten/gebruik software	16.271	13.155
Overige kantoorlasten	472	918
	<u>142.426</u>	<u>161.841</u>
<b>16. Algemene lasten</b>		
Overige algemene lasten	<u>2.787</u>	<u>922</u>
<b>17. Financiële baten en lasten</b>		
Rentebaten en soortgelijke opbrengsten	<u>-414</u>	<u>118</u>
<b>Rentebaten en soortgelijke opbrengsten</b>		
Rente en kosten banken (per saldo)	<u>-414</u>	<u>118</u>

### **Overige toelichtingen**

De Raad van Toezicht heeft het voorstel van de directeur- bestuurder om het resultaat over 2016 ad negatief € 10.870 in mindering te brengen op de algemene reserves, goedgekeurd. Dit is overeenkomstig in de jaarrekening verwerkt.

### **Ondertekening van de jaarrekening**

Middelburg, 29 maart 2017

A. van den Abeele

### WNT-verantwoording 2016 Stichting Welzijn Middelburg

Per 1 januari 2013 is de Wet normering bezoldiging topfunctionarissen publieke en semipublieke sector (WNT) ingegaan. Deze verantwoording is opgesteld op basis van de volgende op Stichting Welzijn Middelburg van toepassing zijnde regelgeving: Het algemene WNT-maximum

Het bezoldigingsmaximum in 2016 voor Stichting Welzijn Middelburg is € 179.000. Dit geldt naar rato van de duur en/of omvang van het dienstverband. Voor topfunctionarissen zonder dienstbetrekking geldt met ingang van 1 januari 2016 voor de eerste 12 kalendermaanden een afwijkende normering, zowel voor de duur van de opdracht als voor het uurtarief.

#### Bezoldiging topfunctionarissen

##### Leidinggevende topfunctionarissen

bedragen x € 1	M. Albers	A. van den Abeele
Functiegegevens	Directeur-bestuurder	Directeur- bestuurder
Aanvang en einde functievervulling in 2016	1/1 - 31/7	1/8 - 31/12
Omvang dienstverband (in fte)	0,58	0,42
Gewezen topfunctionaris?	nee	nee
(Fictieve) dienstbetrekking?	ja	ja
<b>Individueel WNT-maximum</b>	€ 104.417	€ 74.583
Beloning	€ 83.967	€ 38.829
Belastbare onkostenvergoedingen	-	€ 345
Beloningen betaalbaar op termijn	€ 6.442	€ 4.129
<i>Subtotaal</i>	€ 90.409	€ 43.303
-/- Onverschuldigd betaald bedrag	-	-
<b>Totaal bezoldiging</b>	<b>€ 90.409</b>	<b>€ 43.303</b>
Verplichte motivering indien overschrijding	N.v.t.	N.v.t.
<b>Gegevens 2015</b>		
Aanvang en einde functievervulling in 2015	1/1 - 31/12	
Omvang dienstverband 2015 (in fte)	1,0	
Beloning	€ 104.337-	
Belastbare onkostenvergoedingen	-	
Beloningen betaalbaar op termijn	€ 10.954-	
<b>Totaal bezoldiging 2015</b>	<b>€ 115.291</b>	

*Toezichthoudende topfunctionarissen*

bedragen x € 1	J.Dekker	J.A. Tijmstra, A. Bom, H.A. Braakman - van den Broecke
Functiegegevens	VOORZITTER	LID Raad van Toezicht
Aanvang en einde functievervulling in 2016	1/1 - 31/12	1/1 - 31/12
<b>Individueel WNT-maximum</b>	<b>€ 26.850</b>	<b>€ 17.900</b>
Beloning	€ 6.240	€ 5.500
Belastbare onkostenvergoedingen	-	-
Beloningen betaalbaar op termijn	-	-
<i>Subtotaal</i>	€ 6.240	€ 5.500 Per lid RvT
-/- Onverschuldigd betaald bedrag	-	-
<b>Totaal bezoldiging</b>	<b>€ 6.240</b>	<b>€ 5.500</b> Per lid RvT
Verplichte motivering indien overschrijding	N.v.t.	N.v.t.
<b>Gegevens 2015</b>		
Aanvang en einde functievervulling in 2015	1/1 - 31/12	1/1 - 31/12
Beloning	€ 6.240	€ 5.500 Per lid RvT
Belastbare onkostenvergoedingen	-	-
Beloningen betaalbaar op termijn	-	-
<b>Totaal bezoldiging 2015</b>	<b>€ 6.240</b>	<b>€ 5.500</b> Per lid RvT

**Uitkeringen wegens beëindiging dienstverband aan topfunctionarissen**

Deze categorie is niet van toepassing voor Stichting Welzijn Middelburg.

**Overige rapportageverplichtingen op grond van de WNT**

Naast de hierboven vermelde topfunctionarissen zijn er geen overige functionarissen die in 2016 een bezoldiging boven het individuele WNT-maximum hebben ontvangen. Er zijn in 2016 geen ontsluitkeringen betaald aan overige functionarissen die op grond van de WNT dienen te worden vermeld, of die in eerdere jaren op grond van de WOPT of de WNT vermeld zijn of hadden moeten worden.

**Bezoldiging of ontsluitkering niet-topfunctionarissen**

Deze categorie is niet van toepassing voor Stichting Welzijn Middelburg.



## OVERIGE GEGEVENS

### CONTROLEVERKLARING VAN DE ONAFHANKELIJKE ACCOUNTANT

Aan: de directeur-bestuurder en Raad van Toezicht van Stichting Welzijn Middelburg statutair gevestigd te Middelburg

### Verklaring over de in het verslagjaar opgenomen jaarrekening

#### Ons oordeel

Wij hebben de in dit rapport opgenomen jaarrekening 2016 van Stichting Welzijn Middelburg te Middelburg gecontroleerd.

Naar ons oordeel geeft de jaarrekening een getrouw beeld van de grootte en de samenstelling van het vermogen van Stichting Welzijn Middelburg per 31 december 2016 en van het saldo van baten en lasten over 2016 in overeenstemming met in Nederland algemeen aanvaarde grondslagen voor financiële verslaggeving, waaronder de Richtlijn voor de Jaarverslaggeving 640 Organisaties zonder winststreven en de bepalingen bij en krachtens de WNT.

De jaarrekening bestaat uit:

1. de balans per 31 december 2016;
2. de staat van baten en lasten;
3. de toelichting met een overzicht van de gehanteerde grondslagen voor financiële verslaggeving en andere toelichtingen.

#### De basis voor ons oordeel

Wij hebben onze controle uitgevoerd volgens het Nederlands recht, waaronder ook de Nederlandse controlestandaarden vallen. Onze verantwoordelijkheden op grond hiervan zijn beschreven in de sectie 'Onze verantwoordelijkheden voor de controle van de jaarrekening'.

Wij zijn onafhankelijk van Stichting Welzijn Middelburg zoals vereist in de Verordening inzake de onafhankelijkheid van accountants bij assurance-opdrachten (ViO) en andere voor de opdracht relevante onafhankelijkheidsregels in Nederland. Verder hebben wij voldaan aan de Verordening gedrags- en beroepsregels accountants (VGBA).

Wij vinden dat de door ons verkregen controle-informatie voldoende en geschikt is als basis voor ons oordeel.

### **Verklaring over de in het rapport opgenomen andere informatie**

Naast de jaarrekening en onze controleverklaring daarbij, omvat dit rapport andere informatie, die bestaat uit:

- het bestuursverslag (jaarverslag van de directeur-bestuurder);
- het jaarverslag van de Raad van Toezicht;
- de WNT-verantwoording.

Op grond van onderstaande werkzaamheden zijn wij van mening dat de andere informatie:

- met de jaarrekening verenigbaar is en geen materiële afwijkingen bevat;
- alle informatie bevat die op grond van de Richtlijn voor de Jaarverslaggeving 640 Organisaties zonder winststreven en de bepalingen bij en krachtens de WNT vereist is.

Wij hebben de andere informatie gelezen en hebben op basis van onze kennis en ons begrip, verkregen vanuit de jaarrekeningcontrole of anderszins, overwogen of de andere informatie materiële afwijkingen bevat.

Met onze werkzaamheden hebben wij voldaan aan de vereisten in Richtlijn voor de Jaarverslaggeving 640 Organisaties zonder winststreven en de Nederlandse Standaard 720. Deze werkzaamheden hebben niet dezelfde diepgang als onze controlewerkzaamheden bij de jaarrekening.

Het bestuur is verantwoordelijk voor het opstellen van het bestuursverslag in overeenstemming met in Nederland algemeen aanvaarde grondslagen voor financiële verslaggeving, waaronder de Richtlijn voor de Jaarverslaggeving 640 Organisaties zonder winststreven.

### **Beschrijving van verantwoordelijkheden met betrekking tot de jaarrekening**

#### **Verantwoordelijkheden van het bestuur voor de jaarrekening**

Het bestuur is verantwoordelijk voor het opmaken en getrouw weergeven van de jaarrekening in overeenstemming met in Nederland algemeen aanvaarde grondslagen voor financiële verslaggeving, waaronder de Richtlijn voor de Jaarverslaggeving 640 Organisaties zonder winststreven en met de bepalingen bij en krachtens de WNT. Het bestuur is tevens verantwoordelijk voor een zodanige interne beheersing die het bestuur noodzakelijk acht om het opmaken van de jaarrekening mogelijk te maken zonder afwijkingen van materieel belang als gevolg van fouten of fraude.

Bij het opmaken van de jaarrekening moet het bestuur afwegen of de onderneming in staat is om haar werkzaamheden in continuïteit voort te zetten. Op grond van genoemd verslaggevingsstelsel moet het bestuur de jaarrekening opmaken op basis van de continuïteitsveronderstelling, tenzij het bestuur het voornemen heeft om de vennootschap te liquideren of de bedrijfsactiviteiten te beëindigen of als beëindiging het enige realistische alternatief is.

Het bestuur moet gebeurtenissen en omstandigheden waardoor gerede twijfel zou kunnen bestaan of de onderneming haar bedrijfsactiviteiten in continuïteit kan voortzetten, toelichten in de jaarrekening.

### **Onze verantwoordelijkheden voor de controle van de jaarrekening**

Onze verantwoordelijkheid is het zodanig plannen en uitvoeren van een controleopdracht dat wij daarmee voldoende en geschikte controle-informatie verkrijgen voor het door ons af te geven oordeel.

Onze controle is uitgevoerd met een hoge mate maar geen absolute mate van zekerheid waardoor het mogelijk is dat wij tijdens onze controle niet alle materiële fouten en fraude ontdekken.

Afwijkingen kunnen ontstaan als gevolg van fraude of fouten en zijn materieel indien redelijkerwijs kan worden verwacht dat deze, afzonderlijk of gezamenlijk, van invloed kunnen zijn op de economische beslissingen die gebruikers op basis van deze jaarrekening nemen. De materialiteit beïnvloedt de aard, timing en omvang van onze controlewerkzaamheden en de evaluatie van het effect van onderkende afwijkingen op ons oordeel.

Wij hebben deze accountantscontrole professioneel kritisch uitgevoerd en hebben waar relevant professionele oordeelsvorming toegepast in overeenstemming met de Nederlandse controlestandaarden, ethische voorschriften, de onafhankelijkheidseisen en Regeling controleprotocol WNT 2016. Onze controle bestond onder andere uit:

- het identificeren en inschatten van de risico's dat de jaarrekening afwijkingen van materieel belang bevat als gevolg van fouten of fraude, het in reactie op deze risico's bepalen en uitvoeren van controlewerkzaamheden en het verkrijgen van controle-informatie die voldoende en geschikt is als basis voor ons oordeel. Bij fraude is het risico dat een afwijking van materieel belang niet ontdekt wordt groter dan bij fouten. Bij fraude kan sprake zijn van samenspanning, valsheid in geschrifte, het opzettelijk nalaten transacties vast te leggen, het opzettelijk verkeerd voorstellen van zaken of het doorbreken van de interne beheersing;
- het verkrijgen van inzicht in de interne beheersing die relevant is voor de controle met als doel controlewerkzaamheden te selecteren die passend zijn in de omstandigheden. Deze werkzaamheden hebben niet als doel om een oordeel uit te spreken over de effectiviteit van de interne beheersing van de entiteit;
- het evalueren van de geschiktheid van de gebruikte grondslagen voor financiële verslaggeving en het evalueren van de redelijkheid van schattingen door het bestuur en de toelichtingen die daarover in de jaarrekening staan;



- het vaststellen dat de door het bestuur gehanteerde continuïteitsveronderstelling aanvaardbaar is. Tevens het op basis van de verkregen controle-informatie vaststellen of er gebeurtenissen en omstandigheden zijn waardoor gereede twijfel zou kunnen bestaan of de onderneming haar bedrijfsactiviteiten in continuïteit kan voortzetten. Als wij concluderen dat er een onzekerheid van materieel belang bestaat, zijn wij verplicht om aandacht in onze controleverklaring te vestigen op de relevante gerelateerde toelichtingen in de jaarrekening. Als de toelichtingen inadequaat zijn, moeten wij onze verklaring aanpassen. Onze conclusies zijn gebaseerd op de controle-informatie die verkregen is tot de datum van onze controleverklaring. Toekomstige gebeurtenissen of omstandigheden kunnen er echter toe leiden dat een onderneming haar continuïteit niet langer kan handhaven;
- het evalueren van de presentatie, structuur en inhoud van de jaarrekening en de daarin opgenomen toelichtingen;
- het evalueren of de jaarrekening een getrouw beeld geeft van de onderliggende transacties en gebeurtenissen.

Wij communiceren met de met governance belaste personen onder andere over de geplande reikwijdte en timing van de controle en over de significante bevindingen die uit onze controle naar voren zijn gekomen, waaronder eventuele significante tekortkomingen in de interne beheersing.

Middelburg, 29 maart 2017

Rijkse accountants & adviseurs



E. de Kubber RA